



**Инструкция по настройке подключения к
облачному хранилищу/
GoogleDrive/Dropbox/сервису VssWeb.NET**

Оглавление

1. ВВЕДЕНИЕ	3
2. ПОДКЛЮЧЕНИЕ К GOOGLE DRIVE	4
3. ПОДКЛЮЧЕНИЕ К DROPBOX	8
4. ПОДКЛЮЧЕНИЕ И ОСНОВНЫЕ ВОЗМОЖНОСТИ СЕРВИСА VSSWEB.NET	12
5. ОБЛАЧНОЕ ХРАНИЛИЩЕ	21

1. Введение

Облачное хранилище данных (англ. cloud storage) — модель онлайн-хранилища, в котором данные хранятся на многочисленных распределённых в сети серверах, предоставляемых в пользование клиентам, в основном, третьей стороной.

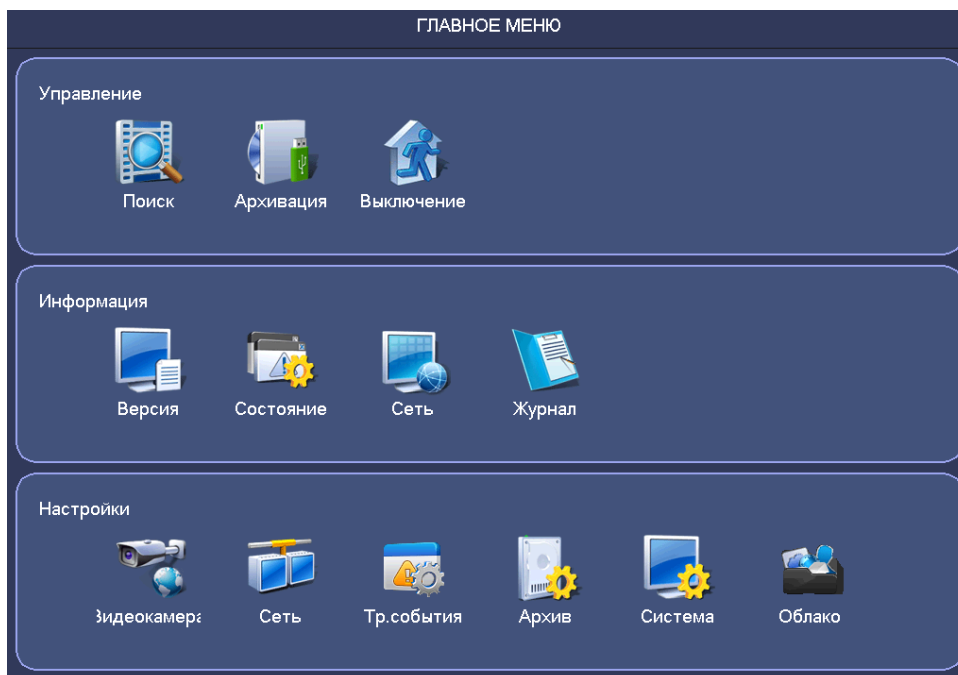
Преимущества:

- ❖ Возможность доступа к данным с любого компьютера, имеющего выход в Интернет.
- ❖ Возможность организации совместной работы с данными.
- ❖ Высокая вероятность сохранения данных даже в случае аппаратных сбоев.
- ❖ Все процедуры по резервированию и сохранению целостности данных производятся провайдером «облачного» центра, который не вовлекает в этот процесс клиента.

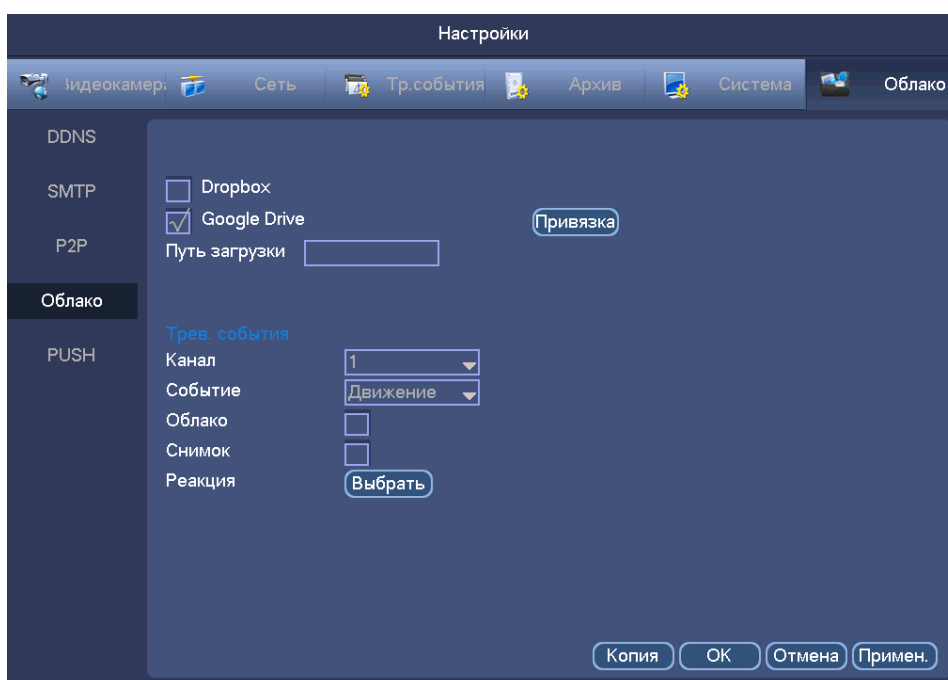


2. Подключение к Google Drive

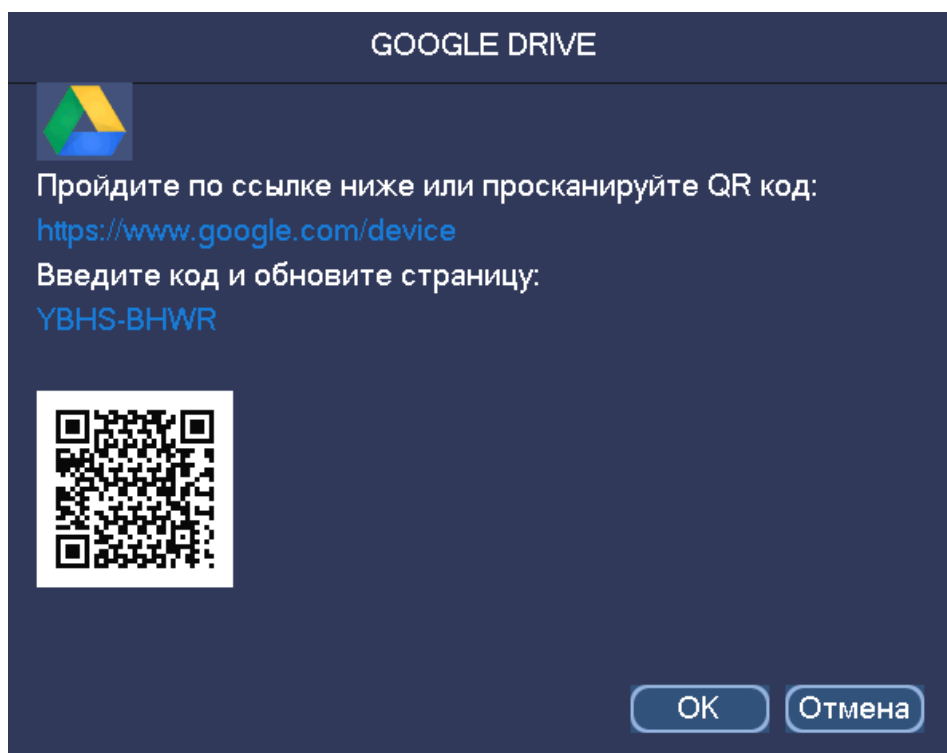
Зайдите в главное меню регистратора:



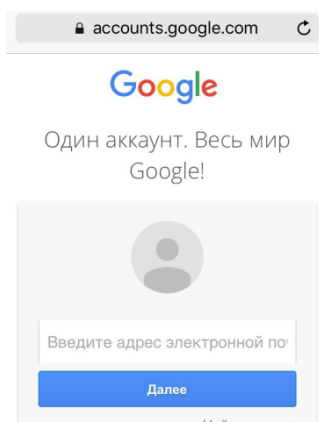
Далее «ОБЛАКО»



Выбираем «ОБЛАКО». Ставим галочку напротив сервиса «GoogleDrive». Нажимаем на «Привязка». Появляется следующее меню:



Сканируем QR код с экрана, либо вводим адрес ссылки вручную.



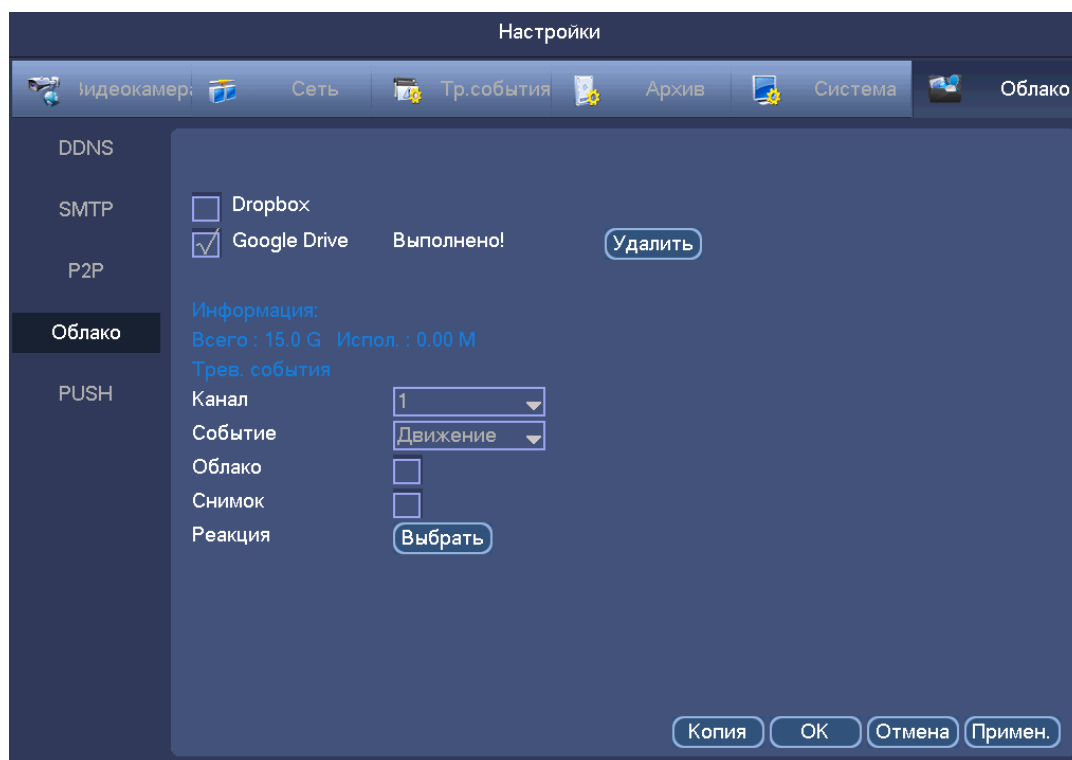
У Вас должен быть зарегистрирован аккаунт в Google.

Вводим данные для входа.

Вводим код с экрана, который указан в меню регистратора, нажимаем кнопку «ДАЛЕЕ».

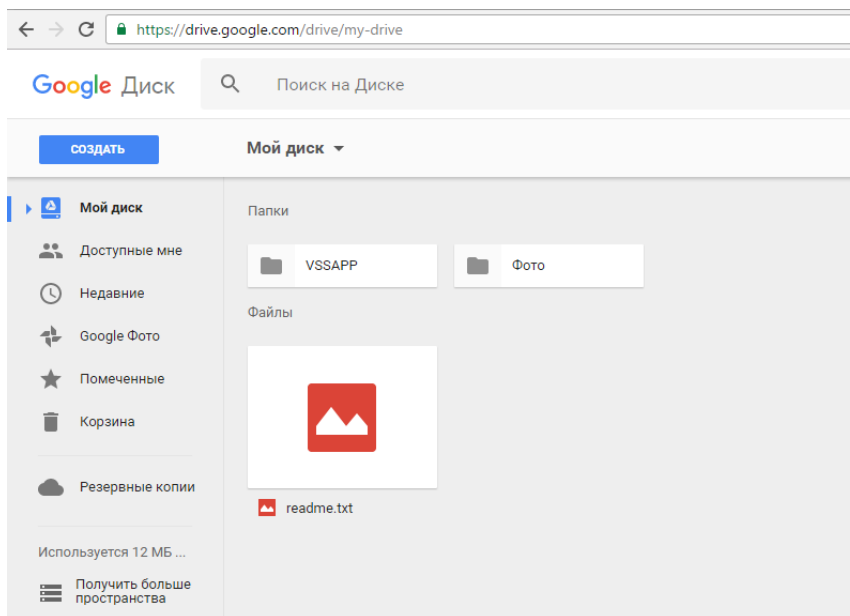
После чего необходимо подтвердить подключение, нажмите на кнопку «Разрешить».

Далее нажать на кнопку «ОК», в меню регистратора. Если все данные по настройке подключения введены были корректно, то Вы увидите следующее:

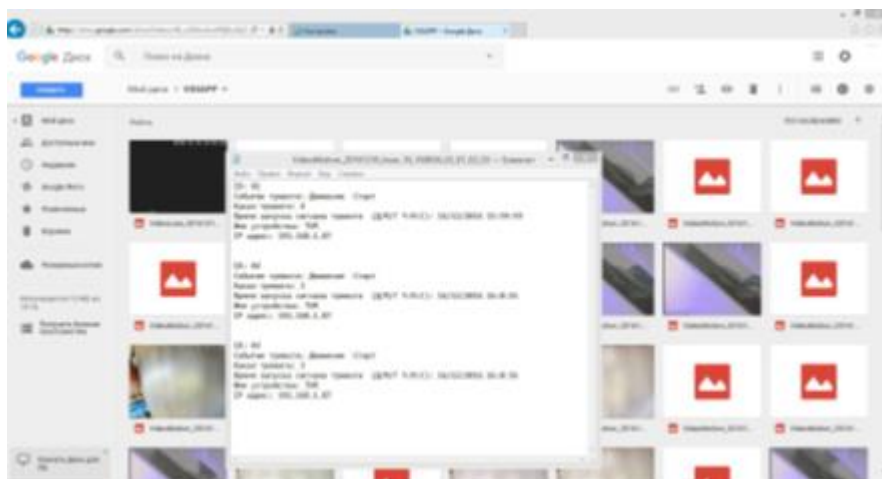


Синим шрифтом выделена текущая информация по подключению.

Чтобы посмотреть список тревожных сообщений и снимков, Вам необходимо перейти в сервис Google диск.

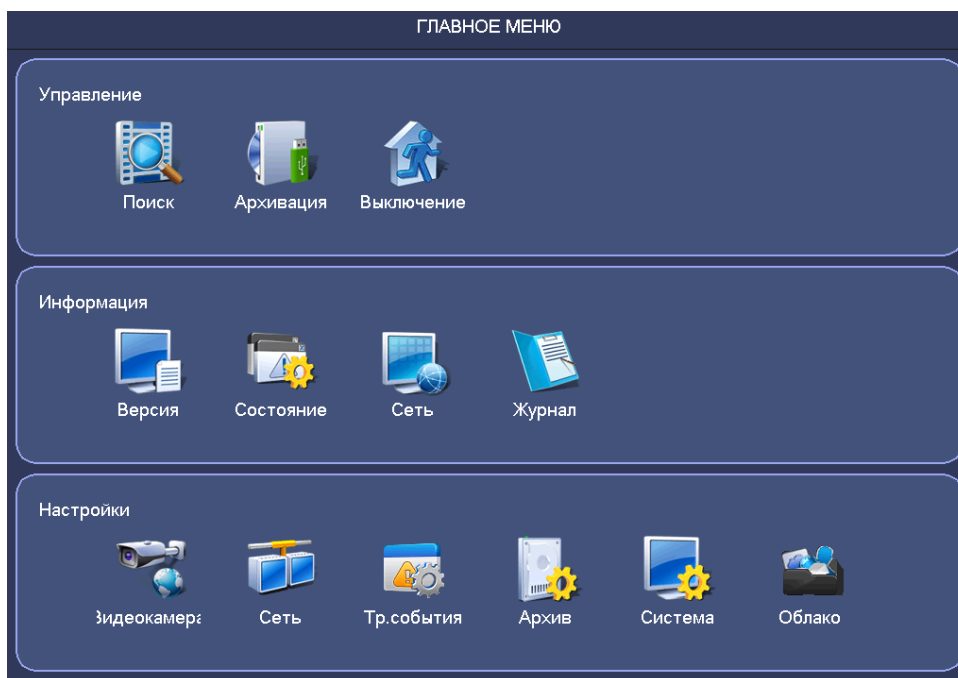


В папке «VSSAPP» будут храниться Ваши тревожные сообщения и фотографии.

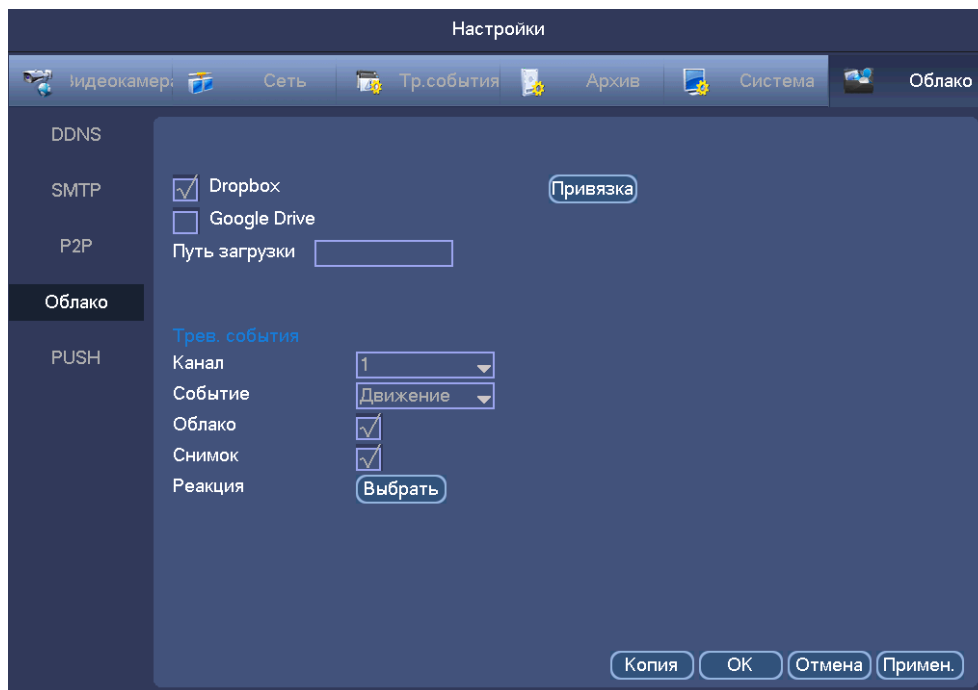


3. Подключение к Dropbox

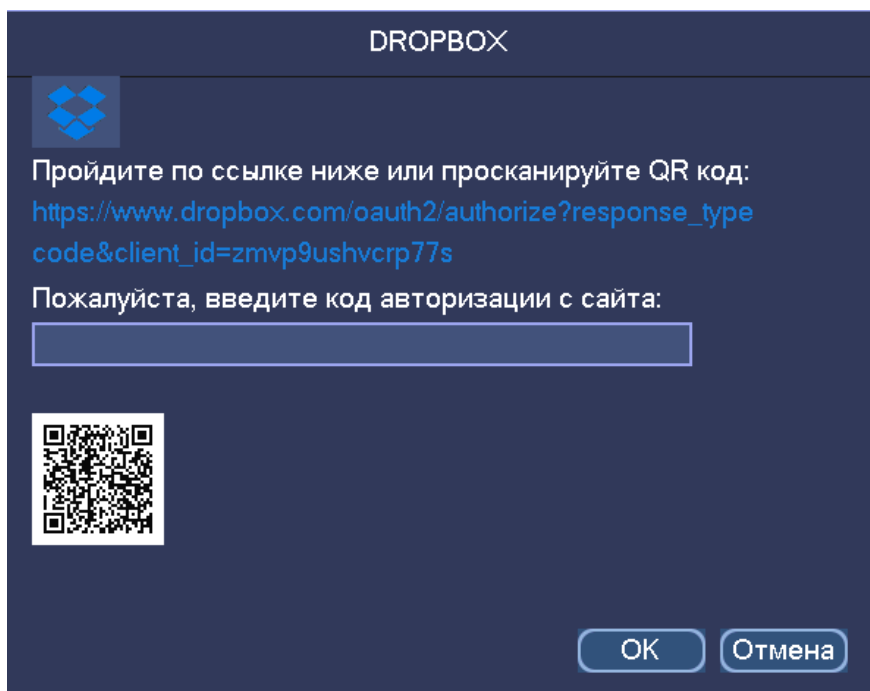
Зайдите в главное меню регистратора:



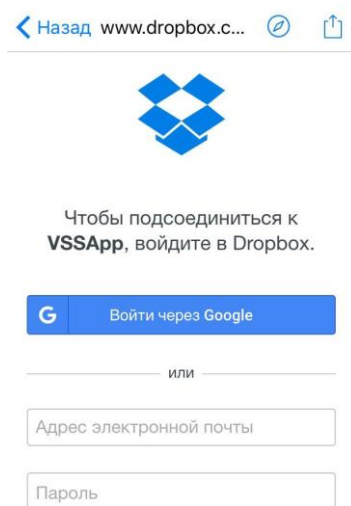
Далее «ОБЛАКО»



Выбираем «ОБЛАКО». Ставим галочку напротив сервиса «Dropbox», нажимаем на «Привязка». Появляется следующее меню:



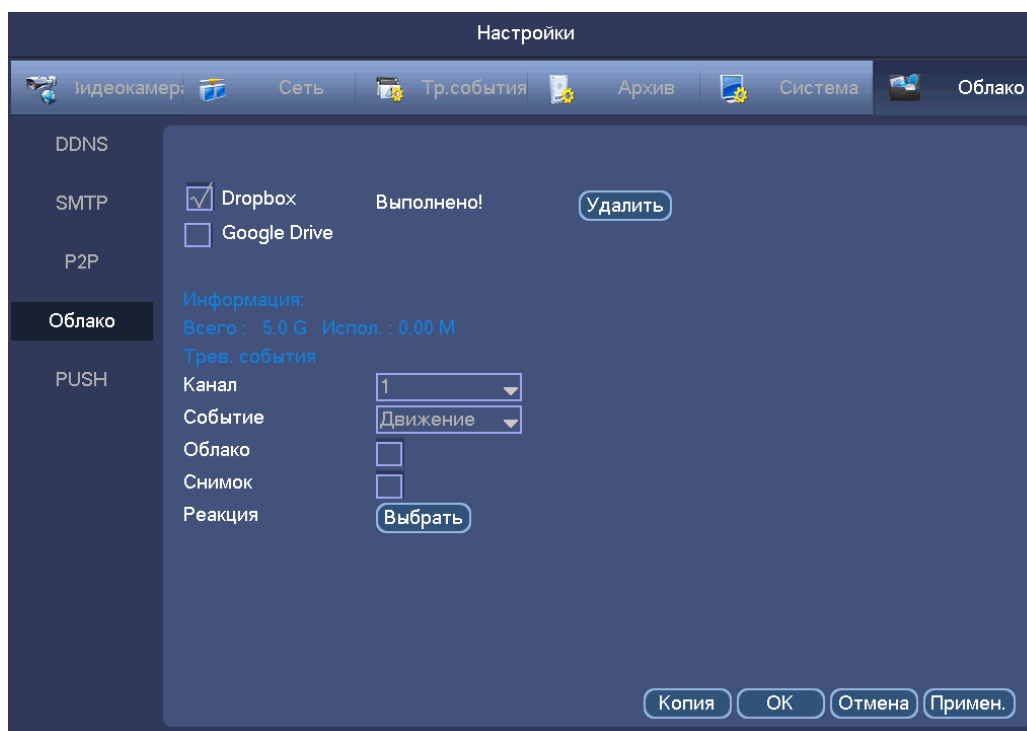
Сканируем QR код с экрана, либо вводим адрес ссылки вручную.



У Вас должен быть зарегистрирован аккаунт в Dropbox. Вводим данные для входа.

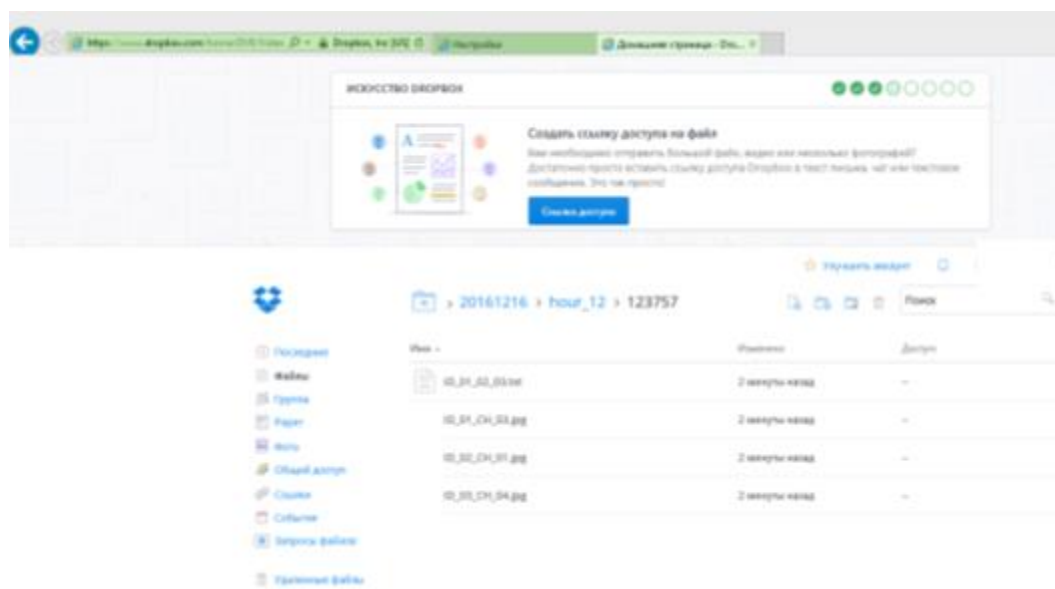
Разрешаем доступ, нажимаем «Можно». После необходимо вбить сгенерированный код в поле ввода кода в меню регистратора нажать «Ок».

Если все данные по настройке подключения введены были корректно, то Вы увидите следующее:



Синим шрифтом выделена текущая информация по подключению.

Чтобы посмотреть список тревожных сообщений и снимков, Вам необходимо перейти в сервис Dropbox.



В папке «Файлы» будут храниться Ваши тревожные сообщения и фотографии.

4. Подключение и основные возможности сервиса VssWeb.NET

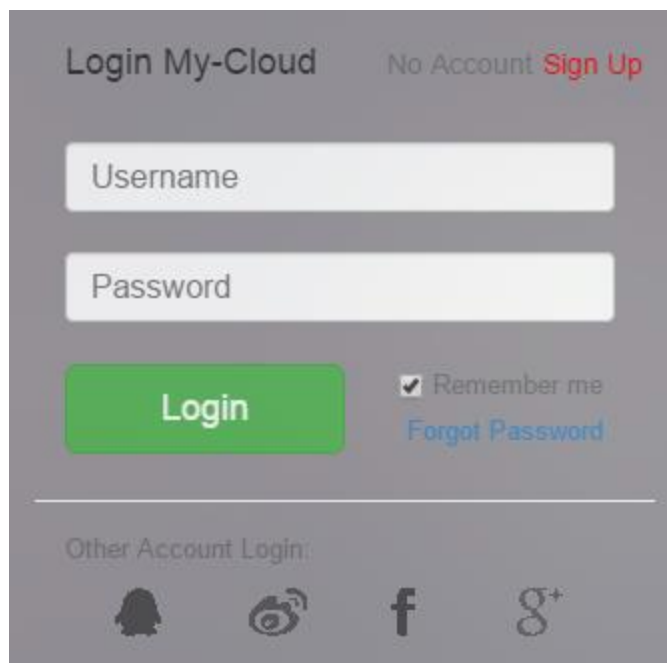
Основной сайт для удалённого доступа к видеорегистратору/камере с персонального компьютера находится по адресу: <http://www.vssweb.net>

Данный сайт позволяет Вам:

-получить доступ к Вашему видеорегистратору/камере.

-создав свою учётную запись объединить в единую сеть несколько Ваших видеорегистраторов/камер.

Для регистрации в сервисе VssWeb.NET(MyCloud) на главной странице нажмите на «SignUp» (зарегистрироваться).



Login My-Cloud No Account [Sign Up](#)


Username

Password

[Login](#) Remember me [Forgot Password](#)

Other Account Login:

После чего Вы увидите:

*User Name	<input type="text" value="User Name"/>
*Password	<input type="password" value="Password"/>
*Confirm Password	<input type="password" value="Confirm Password"/>
*Email	<input type="text" value="Email"/>
*Security check	<input type="text" value="Security check"/> 

Yes, I agree with the [Terms & conditions of service](#)

Create Account

User Name (имя пользователя): Используется для входа в систему.

Password (пароль): Пароль учётной записи (не менее 6 цифр).

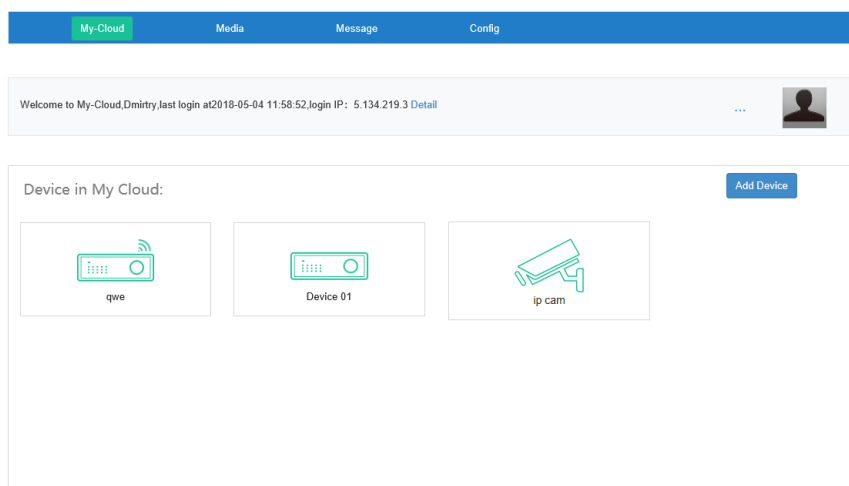
Confirm Password (Подтвердить пароль): Введите пароль ещё раз.

Email: Адрес электронной почты, для восстановления пароля.

Security check (код безопасности): введите код безопасности, который изображен на рисунке.

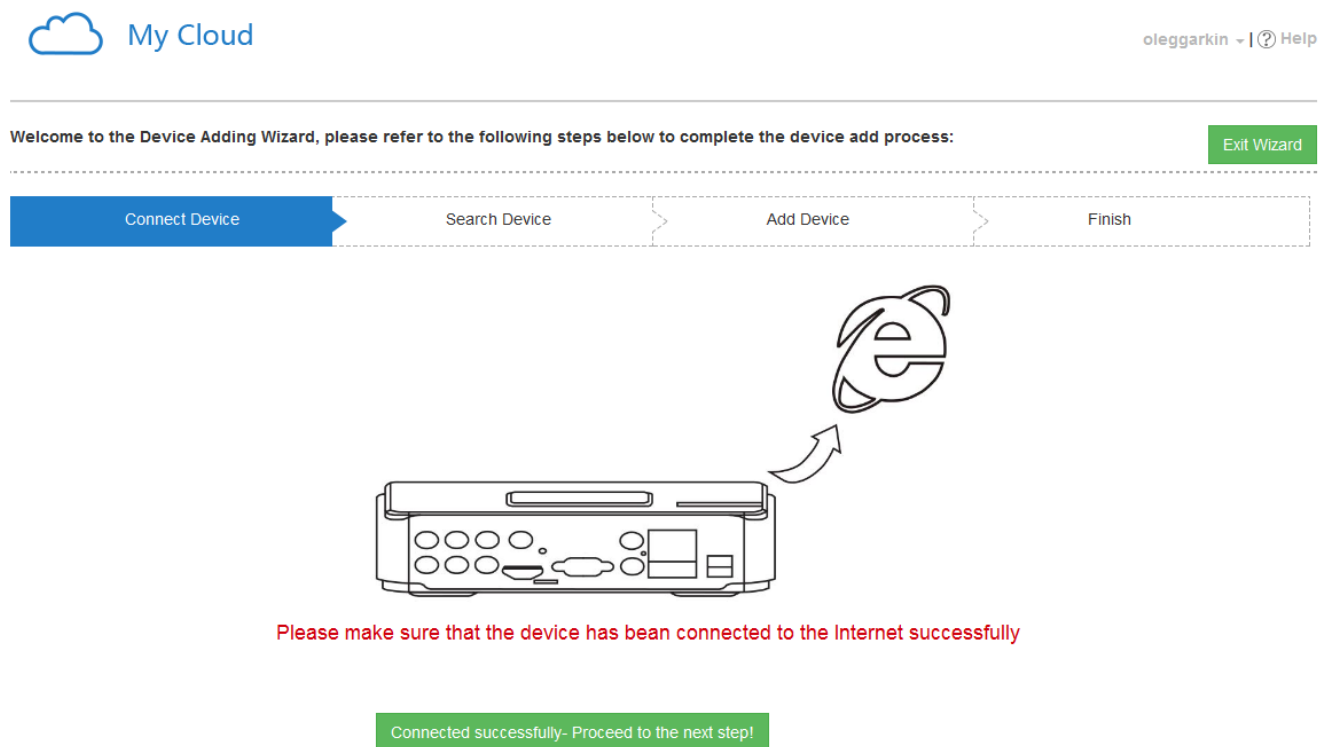
Поставьте галочку напротив соглашения и нажмите «CreateAccount».

Введите ваши данные логин и пароль для входа и нажмите **Login** после чего Вы увидите следующий интерфейс:



Функция	Описание
My-Cloud (Моё облако)	Список добавленных устройств
Media (Медиа)	Просмотр в режиме реального времени/ просмотр архива/ просмотр сохраненных фотографий и видео
Message (Сообщения)	Просмотр тревожных сообщений с фотографиями/ график статистики тревожных сообщений
Config (Конфигурации)	Изменить настройки подключения/удалить/ переименовать устройство.
Add Device (Добавить устройство)	Добавление нового устройства

Что бы добавить новое устройство выберите «MyCloud» далее «AddDevice» Вы увидите следующее меню:



My Cloud oleggarkin - | ? Help

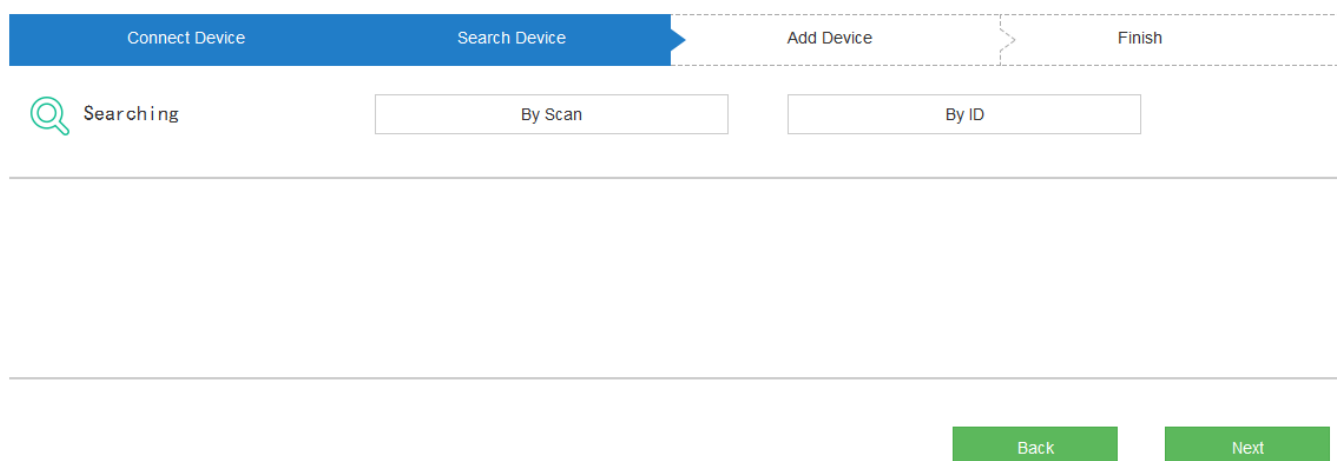
Welcome to the Device Adding Wizard, please refer to the following steps below to complete the device add process: Exit Wizard

Connect Device Search Device Add Device Finish

Please make sure that the device has been connected to the Internet successfully

Connected successfully- Proceed to the next step!

Нажмите на «Connected successfully-Proceed to the next step», чтобы перейти к следующему шагу.



Connect Device Search Device Add Device Finish

Searching

Back Next

Далее нажимаем на «By ID».

После чего необходимо ввести параметры P2Pподключения:

* Device ID :

Login Password :

* Device Name :

[Back](#)[Finish](#)

Device ID (ID оборудования): ID номер устройства.

Login Password (Пароль): Пароль для P2P.

Device Name (Имя): Произвольное имя устройства. Задаётся пользователем при добавлении устройства.

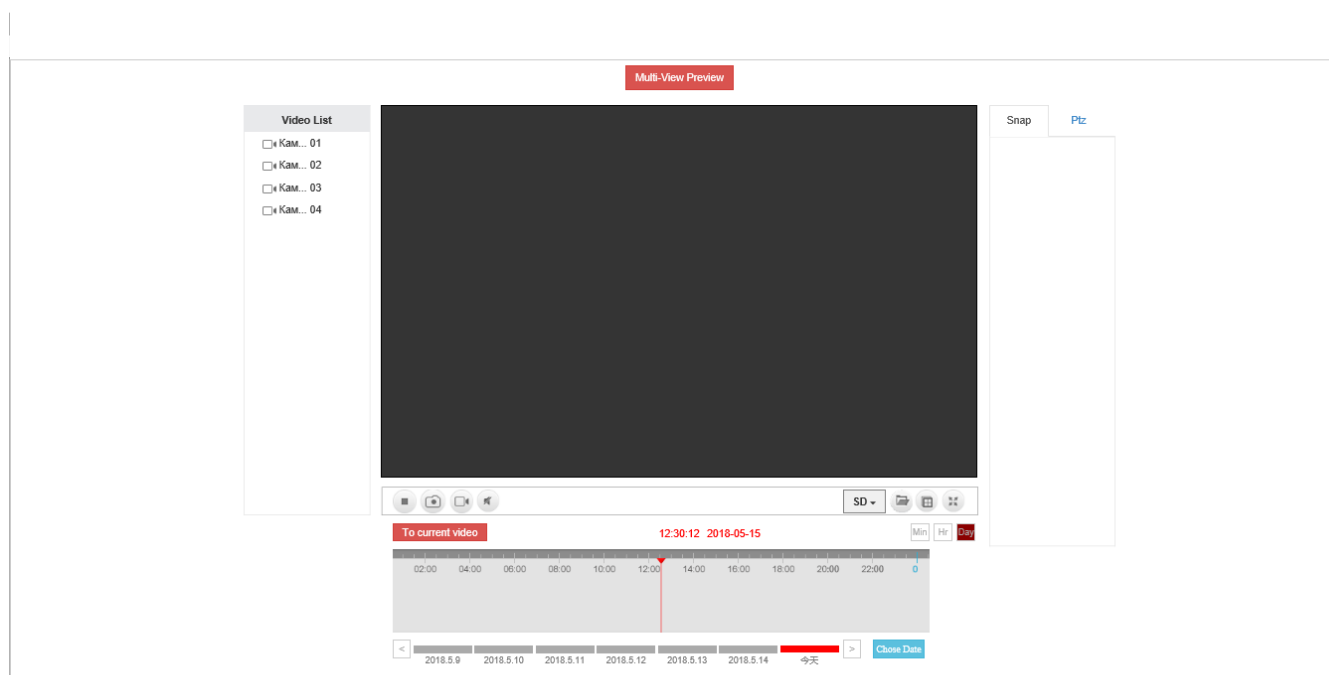
После ввода настроек нажмите «Finish», если данные подключения были введены корректно, то Вы увидите следующее:

Add Success


[Back to List](#)

Нажмите на «Back to List», что бы вернуться к списку добавленных устройств.

Что бы начать просмотр в реальном времени Вам необходимо перейти в«MyCloud»,и выбрать устройство, после чего Вы увидите следующее:

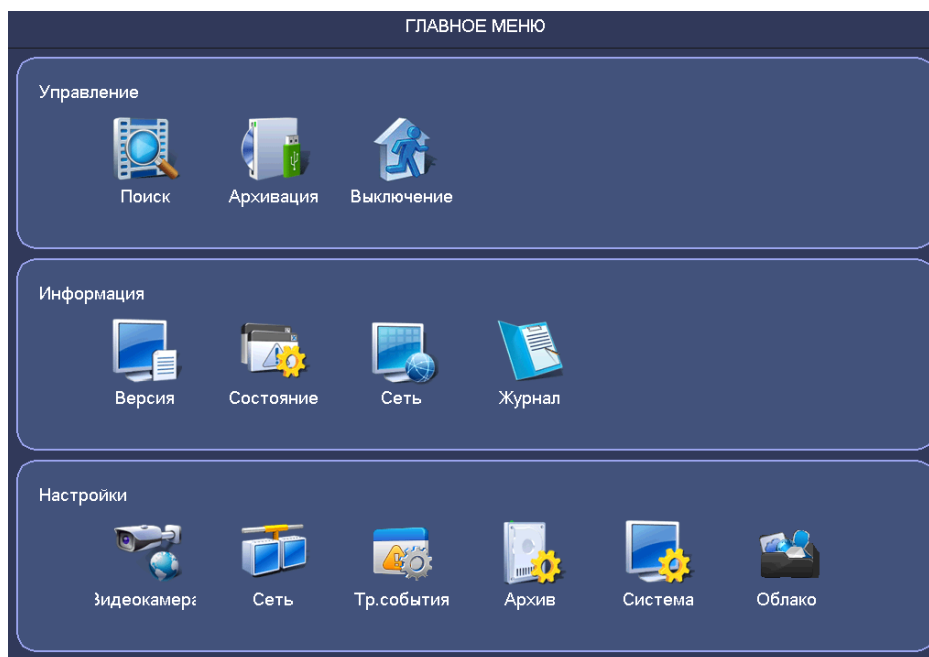


Также можно будет обратиться к архиву. Ниже появится зона времени, можно перетащить индикатор воспроизведения видео в указанное время.

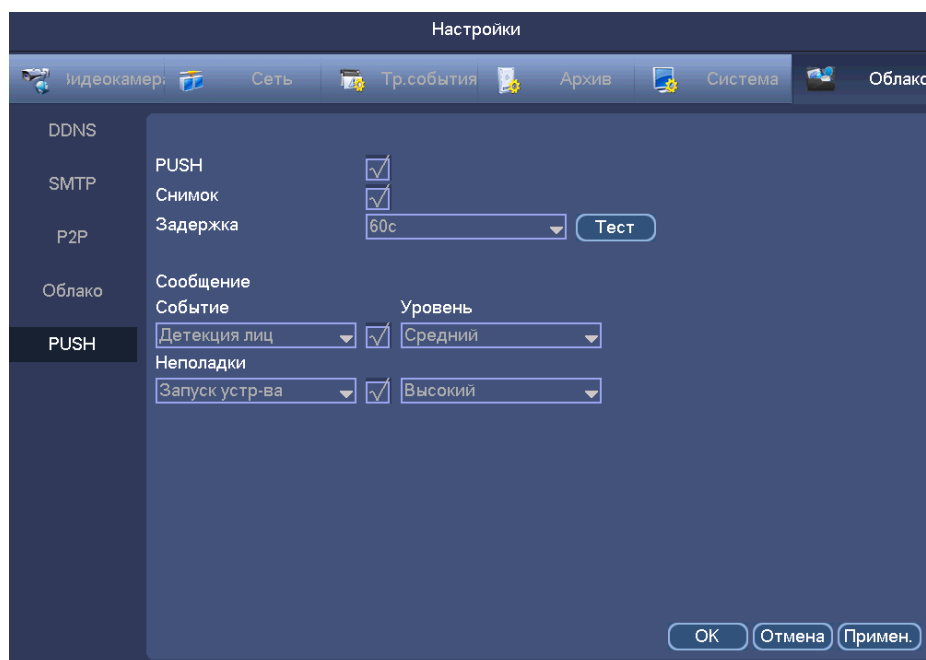
Можно делать фотографии и записывать видео нужного Вам момента, все эти файлы будут храниться у Вас на компьютере. Что бы просмотреть сохраненные видео или фотографии необходимо нажать на  .

На данный сервис могут приходить тревожные сообщения и снимки. Данную функцию необходимо настроить в регистраторе.

Зайдите в главное меню регистратора, выберите пункт «ОБЛАКО».




Далее «PUSH»



Настройте PUSH в зависимости от Ваших предпочтений.

После того, как Вы настроили PUSH нажмите на «ПРИМЕНИТЬ».

Что бы просмотреть тревожные сообщения и фотографии перейдите в сервис VssWeb.NET. Выберите вкладку  (сообщения). После чего вы увидите следующий интерфейс:

All	Alarm Time	Preview	Message Content	Operation List
<input type="checkbox"/>	Yesterday 2016. December		DeviceSN: 19054b29 Found Video Start/Close Occurred Alarm Time:2016-12-22 16:32:13	
<input type="checkbox"/>			DeviceSN: 19054b29 Found Video Start/Close Occurred Alarm Time:2016-12-22 16:31:43	
<input type="checkbox"/>			DeviceSN: 19054b29 Found Video Start/Close Occurred Alarm Time:2016-12-22 16:31:21	
<input type="checkbox"/>			DeviceSN: 19054b29 Found Video Start/Close Occurred Alarm Time:2016-12-22 16:30:36	

❖ **Preview.** Если нажать на изображение конверта, то появится фотография тревожного события.

❖ **Message Content.** Отображается информация о тревожном событии. ID оборудования. Время.

❖ **Operation List.** Возможные действия. Можно удалить тревожное сообщение нажав на .

❖ **Search.** Поиск тревожных событий.

Данные тревожные события и фотографии будут храниться на Вашем аккаунте.

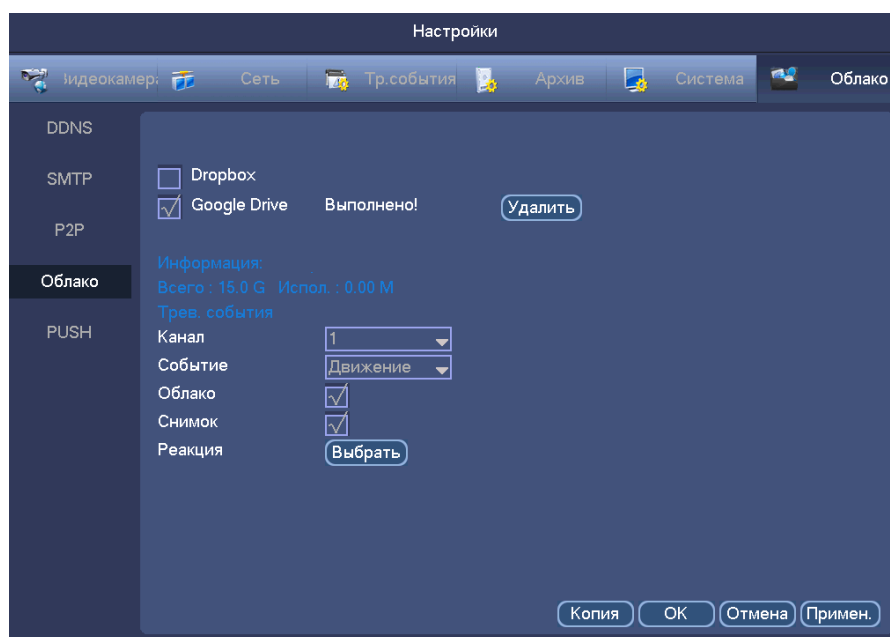
5. Облачное хранилище

Регистраторы моделей NVR и QVR имеют функцию облачного хранилища. Вы можете загружать снимки и архив в облако. Есть поддержка облачных сервисов Dropbox и Google Drive.

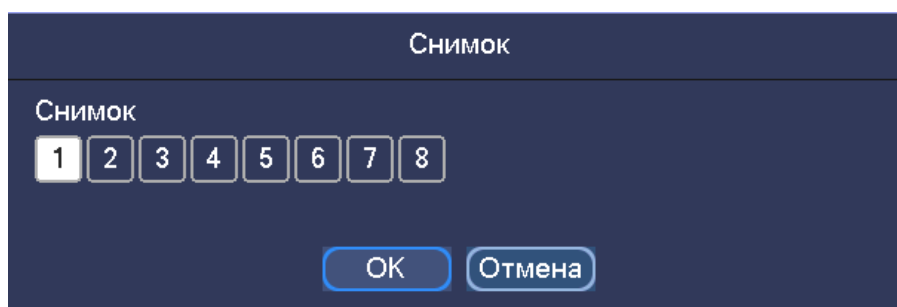
Загрузка снимков сигнала тревоги в облако

Загрузка снимков сигнала тревоги в облако поддерживает следующие тревожные события: детекция движения, трев. входы, детекция лиц и тревога периметра.

Необходимо зайти в: **ГЛАВНОЕ МЕНЮ – ОБЛАКО – ОБЛАКО**



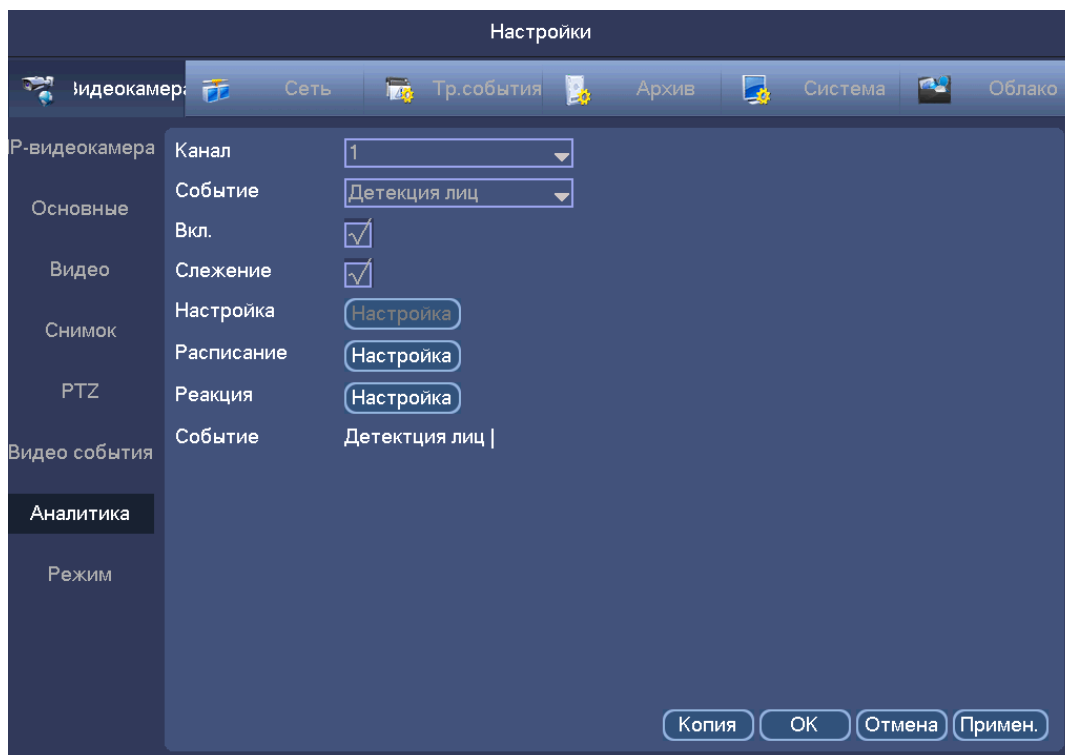
Выбираем Канал (для настройки отправки снимков), далее выбираем тревожное событие, нажимаем кнопку «Выбрать» и выбираем номера каналов (с которых необходимо получать снимки).



Загрузка снимков сигнала тревоги в облако

Настроить отправку снимков по детекции лиц (Периметр) можно также через: ГЛАВНОЕ МЕНЮ – ВИДЕОКАМЕРА – АНАЛИТИКА.

Выбираем «Событие» - Детекция лиц (либо Периметр). Нажимаем кнопку «Настроить» (Реакция) Выбираем «Снимок» и указываем с каких камер необходимы снимки Выбираем «Облако» и нажимаем ОК.

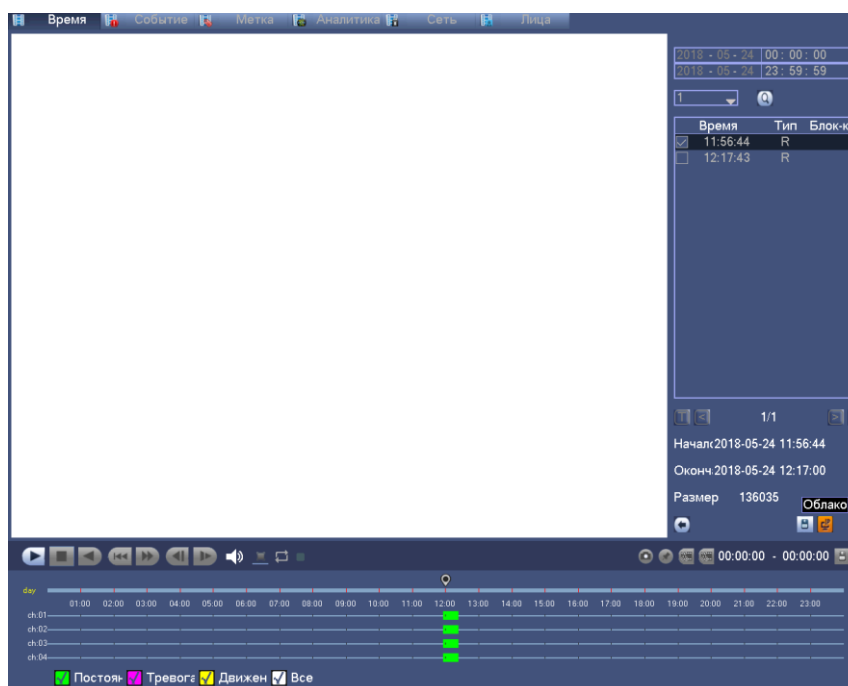


Настроить отправку снимков по детекции движения (потери видео, Закрытие объектива) можно также через: ГЛАВНОЕ МЕНЮ – ВИДЕОКАМЕРА – ВИДЕО СОБЫТИЯ.

Резервное копирование в облако

Для создания резервного копирования в облако: ГЛАВНОЕ МЕНЮ – ПОИСК – Время.

Нажмите СПИСОК. Появится запись, выберите необходимые записи.



Нажмите ОБЛАКО. Появится окно, запустите копирование (архивацию) в облако.

При необходимости можно остановить процесс загрузки и очистить список выбранных файлов.