

Руководство пользователя QVP-400P



Содержание

| | |
|---|----|
| 1. Начало работы | 4 |
| О телефоне | 4 |
| Обзор функций | 4 |
| 2. Настройка телефона | 4 |
| 3. Пользовательский интерфейс телефона | 6 |
| 3.1 Инструкция по аппаратным компонентам | 6 |
| 3.2 Экранные функции IP-телефона | 8 |
| 3.3 Базовые настройки сети | 9 |
| 3.4 Настройки SIP-аккаунта | 10 |
| 3.5 Основные функции | 11 |
| 3.5.1 Вызов номера | 11 |
| 3.5.2 Анонимный вызов | 12 |
| 3.5.3 Повторный вызов | 12 |
| 3.5.4 Журнал вызовов | 13 |
| 3.5.5 Вызов номера из телефонной книги | 13 |
| 3.5.6 Параллельные вызовы | 13 |
| 3.5.7 Автоматический ответ | 14 |
| 3.5.8 Завершение вызова | 14 |
| 3.5.9 Использование удержания и восстановления вызова (переключение линии) | 15 |
| 3.5.10 Перевод вызова | 16 |
| 3.5.11 Использование Mute | 16 |
| 3.5.12 Режим «Не беспокоить» | 17 |
| 3.5.13 3-х сторонняя конференцсвязь | 17 |
| 3.5.14 Голосовая почта | 18 |
| 3.6 Расширенные настройки | 18 |
| 3.6.1 Использование телефонной книги | 18 |
| 3.6.2 Использование журнала вызовов | 22 |
| 3.6.3 «Точка-точка» | 22 |
| 3.7 Настройка клавиатуры | 22 |
| 3.7.1 Языковые настройки | 23 |
| 3.7.2 Сообщения | 23 |
| 3.7.3 Дата и время | 23 |
| 3.7.4 Настройка мелодии звонка и уровня громкости | 24 |
| 3.7.5 Поиск в телефонной книге | 24 |
| 3.7.6 Функции, которые невозможно установить при помощи клавиатуры | 25 |
| 4. WEB-интерфейс телефона | 25 |
| Основной интерфейс: Статус телефона | 25 |
| 4.1 Работа в сети | 27 |
| 4.1.1 Порт LAN | 27 |
| 4.1.2 Порт PC | 29 |
| 4.1.3 Расширенные настройки | 30 |



| | |
|--|----|
| 5 SIP-аккаунт..... | 31 |
| 5.1 Базовые установки | 31 |
| 5.2 Вызов | 33 |
| 5.3 Безопасность..... | 34 |
| 6 Настройки телефона..... | 34 |
| 6.1 Базовые установки | 34 |
| 6.1.1 Настройки времени | 35 |
| 6.1.2 Вызов | 37 |
| 6.1.3 Переадресация VoIP вызова | 38 |
| 6.1.4 QoS | 39 |
| 6.2 Расширенные настройки | 39 |
| 6.2.0 Настройки аудио..... | 39 |
| 6.3 Клавиши линий | 41 |
| 6.4 Функциональные клавиши | 42 |
| 6.5 Клавиши управления..... | 43 |
| 6.6 План набора номера | 43 |
| 6.7 Список доступа IP-адресов | 45 |
| 7 Телефонная книга | 45 |
| 7.1 Группы | 45 |
| 7.2 Контакты..... | 45 |
| 7.3 LDAP | 46 |
| 7.4 Черный список..... | 47 |
| 8 Техническое обслуживание телефона | 48 |
| 8.1 Базовое обслуживание | 48 |
| 8.1.1 Обновление по HTTP | 48 |
| 8.2.1 Обновление по FTP..... | 49 |
| 8.3.1 Обновление по TFTP..... | 50 |
| 8.1.4 Установки по умолчанию | 51 |
| 8.1.5 Перезагрузка..... | 51 |
| 8.2 Расширенные настройки | 51 |
| 8.2.1 Журналы..... | 51 |
| 8.2.2 Авто-предоставление..... | 52 |
| 9 Пароль | 53 |
| 10 Другие настройки через WEB-интерфейс - Приложение | 54 |
| 10.1 WEB-пользователь..... | 54 |
| 10.2 Выбор языка..... | 54 |
| 10.3 Подсказки..... | 54 |

1. Начало работы

О телефоне

QTECH QVP-400P - это компактный офисный IP-телефон с богатым набором функций. Он имеет цветной LCD-дисплей 320x240 с разверткой до 4-х линий информации; он также оснащен звуком HD-качества, уникальным дизайном, съемной подставкой с возможностью изменения угла, 4-мя программируемыми клавишами и легким в понимании интерфейсом для удовлетворения потребностей даже самых продвинутых пользователей.

Обзор функций

- a) **Многоязычный интерфейс**
LCD-дисплей поддерживает многоязычный интерфейс.
- b) **Голосовая связь качества HD**
Специальная технология обработки голоса, передача голоса с высокой точностью, HD-кодирование и HD-гарнитура позволяют обеспечить чистое, реалистичное и прозрачное общение.
- c) **Продвинутые возможности телефонного общения**
2 телефонных линии с двумя цветными индикаторами (зеленый и красный), синхронный контроль и управление до двух вызовов, очередь вызовов, переключение между линиями. Многосторонняя конференция, перевод вызова.
- d) **Все возможные виды телефонных книг**
Данная модель телефона поддерживает персональную телефонную книгу в формате XML\LDAP\корпоративную телефонную книгу и т.д. Эта функция удовлетворит всем требованиям пользователей к телефонной книге.
- e) **Поддержка HTTP\TFTP\FTP\Автоматическая рассылка файла конфигурации.**
- f) **Поддерживает POE (Примечание: QVP-400P) и адаптер питания.**
- g) **2-х позиционная подставка.**
- h) **Поддержка до 5 программируемых клавиш.**

2. Настройка телефона

- a) **Комплектация:**
Проверьте комплектацию до установки, если Вы обнаружите отсутствующий элемент, свяжитесь с Вашим системным администратором.
 - 1*IP-телефон QVP-400P
 - 1*Телефонная трубка

- 1*Кабель для телефонной трубки
- 1*Ethernet кабель
- 1*Подставка
- 1*Руководство по установке

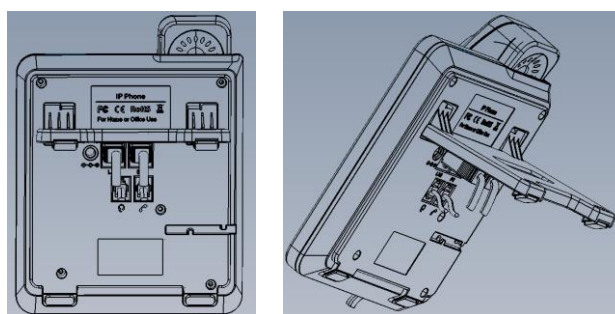
б) Установка телефона:

Данный раздел описывает процесс установки телефона, используя комплектующие, перечисленные выше:

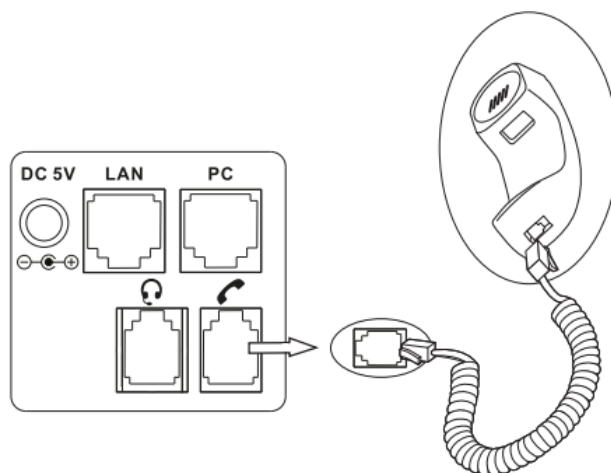
- Присоедините подставку
- Подключите трубку и гарнитуру (дополнительно)
- Подключите сеть и питание

Присоединение подставки

Для присоединения подставки см. изображения ниже.



Подключение трубки и гарнитуры (дополнительно)



Примечание: Порт гарнитуры и порт PSTN являются опциями. Подсветка LCD-дисплея также является опцией.

Подключение сети и питания

У вас есть два варианта подключения питания к IP-телефону QVP-400P. Ваш системный администратор должен предоставить одну из следующих опций:

- Адаптер питания (AC)
- POE (Power over Ethernet) IEEE802.3af

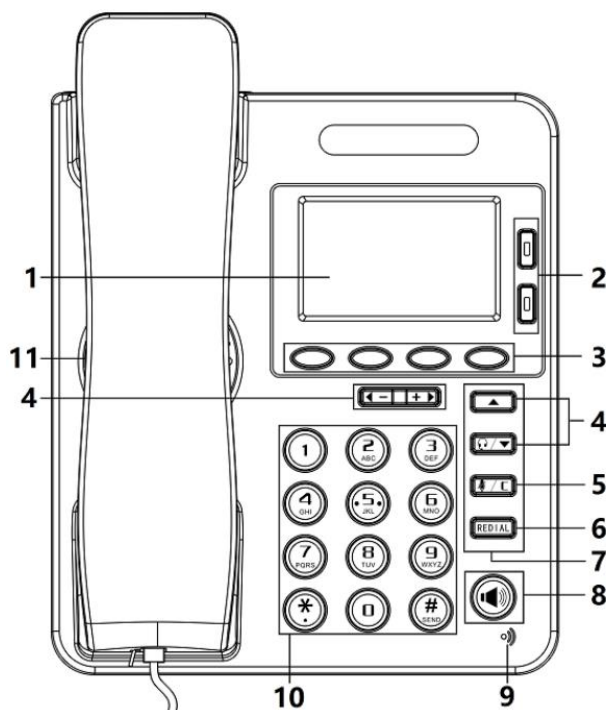
Примечание: Убедитесь, что Ваш IP-телефон поддерживает функцию POE. Вы можете проверить стикер на задней панели телефона, например Model: QVP-400P Rev:2.1.0, где P означает, что он поддерживает функцию POE.

Примечание: Если POE работает, телефон не нужно подключать к адаптеру питания (AC). Убедитесь, что Ethernet-кабель, коммутатор и хаб совместимы с POE.

3. Пользовательский интерфейс телефона

3.1 Инструкция по аппаратным компонентам

Основными аппаратными компонентами IP-телефона QVP-400P являются LCD-дисплей и клавиатура.



Основные элементы пользовательского интерфейса IP-телефона QVP-400P описаны ниже:

| Элемент | Описание |
|-----------------|--|
| 1 LCD-дисплей | Отображает информацию о вызовах, сообщениях, клавишах управления, времени, дате и других важных характеристиках: <ul style="list-style-type: none"> • Информация о вызове - caller ID, длительность вызова • Значки (например, DND) • Пропущенные вызовы или информация второго входящего абонента • Время и дата |
| 2 Клавиши линий | Красный, мигает: входящий вызов Красный, постоянный: трубка поднята, но телефон находится не в |



QTECH
МИР ДОСТУПНЕЕ

www.qtech.ru

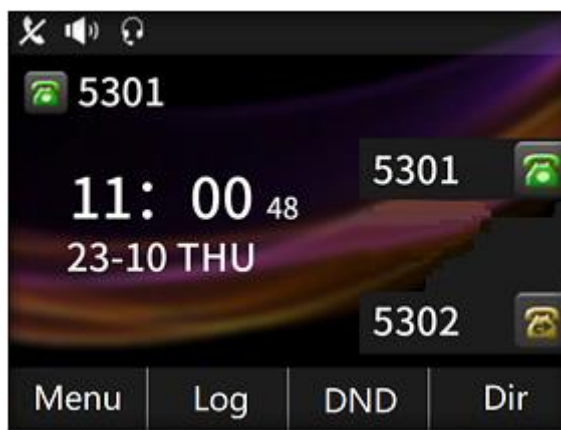
| | | |
|---|-----------------------------|--|
| | | <p>режиме разговора</p> <p>Зеленый, постоянный: в режиме разговора</p> <p>Зеленый, мигает: на удержании</p> <p>Индикатор не горит: в режиме простоя</p> <p>Примечание:</p> <p>Желтый, постоянный:</p> <p>В режиме ожидания, индикация будет гореть в случаях, когда: Пропущен вызов, перевод вызова, DND, сообщение, Mute, SIP-пользователь не зарегистрирован.</p> |
| 3 | Клавиши управления | Маркируются автоматически, в зависимости от выполняемой операции. |
| 4 | Клавиши навигации/громкости | <p>В режиме простоя, нажатием клавиш со стрелкой вверх или вниз Вы можете проверить журналы вызовов:</p> <p>ВВЕРХ: Открывает журнал «Все контакты», ВНИЗ: Открывает журнал «Пропущенные вызовы»,</p> <p>При помощи клавиш ВПРАВО и ВЛЕВО Вы можете проверить другие журналы, такие как «Принятые вызовы» / «Набранные номера».</p> <p>В режиме простоя или в режиме разговора нажатие клавиш ВПРАВО и ВЛЕВО может изменять громкость.</p> |
| 5 | Mute & Клавиша C | <p>Отменяет действия или отклоняет входящий звонок; другие функции:</p> <p>В режиме простоя: открывает вкладку Phone Status.</p> <p>Диагностика: нажмите и удерживайте клавишу 3 секунды для открытия вкладки Hardware Diagnosis.</p> <p>MUTE: функция Mute включается, если Вы нажмете данную клавишу во время разговора по телефону.</p> |
| 6 | Повторный вызов | Вызывает последний набранный номер телефона |
| 7 | Программируемые клавиши | <p>В режиме простоя, нажмите и удерживайте любую из данных клавиш, Вы войдете в режим назначения функции (пароль по умолчанию не установлен):</p> <p>Клавиши линий 1 и 2: длительным нажатием Вы можете войти в настройку аккаунта. Для того чтобы изменить назначение этих клавиш на другую функцию, Вы должны войти в WEB-интерфейс.</p> <p>Клавиши навигации ВВЕРХ и ВНИЗ, а также клавиша повторного вызова могут быть переназначены, путем длительного нажатия и выбора одной из следующих функций: Redial\DND\Personal Phonebook\Enterprise Phonebook\LDAP\Directory\Speed Dial\Call History\Received Calls\Dialed Calls\Main Menu\New Message\Forwarded Calls\View Status\Включить/Выключить аккаунт SIP\Default.</p> <p>Примечание: клавишу MUTE&C невозможно назначить.</p> |
| 8 | Громкая связь | Включает/выключает режим громкой связи. Нажмите и |















| | | |
|----|------------|---|
| | | удерживайте для смены на режим гарнитуры. |
| 9 | Микрофон | Высокочувствительный микрофон. |
| 10 | Клавиатура | Предоставляет цифры, буквы и специальные символы в зависимости от операции. |
| 11 | Динамик | Высококачественный динамик. |

3.2 Экранные функции IP-телефона

Если телефон включен, в режиме простоя на LCD-дисплее отобразится следующая информация:



| | Элемент | Описание |
|---|---------------------------------------|---|
| 1 | Дата и время | Дата и время отображаются в центре экрана. |
| 2 | Значок функции автоматического ответа | Если данная функция включена, в правом верхнем углу отобразиться AA. |
| 3 | Пропущенный вызов | Пропущенные вызовы отображаются под временем в центре экрана. |
| 4 | Статус линии | Существует четыре статуса, которые описаны ниже: а. LAN отключена: Сеть отключена б.  : Не удалось зарегистрировать аккаунт в.  : Аккаунт успешно зарегистрирован г.  : Аккаунт успешно зарегистрирован, но включена функция DND. Если данная функция включена, в правом верхнем углу отобразиться значок DND. |
| 5 | Клавиши управления | Маркируются автоматически, в зависимости от выполняемой операции. |
| 6 | Значки сверху экрана | Значки сверху экрана слева направо: |

| | |
|--|--|
| |  : Трубка поднята  : Громкая связь включена  : Гарнитура включена  : Функция MUTE включена  : Пропущенный вызов  : Переадресация вызова  : Текстовое сообщение  : Циферблат заблокирован  : Сеть доступна |
|--|--|

3.3 Базовые настройки сети

Данный IP-телефон поддерживает три режима настроек сети: PPPoE, Static IP и DHCP.

Настройка DHCP

| Функция | Шаги для выполнения |
|---------|---|
| DHCP | <p>Нажмите MENU> System Settings> Advanced Settings> Password (по умолчанию не установлен)> Network> LAN Port</p> <ul style="list-style-type: none"> ● Нажмите LAN Port для входа в меню ● Выберите режим DHCP ● Нажмите клавишу Enter ● Установите DNS\web port\telnet port ● Нажмите клавишу Save для применения установок ● Вы увидите сообщение: Network is changed, press OK reboot |

Установка статического IP-адреса

| Функция | Шаги для выполнения |
|----------------------|--|
| Статический IP-адрес | <p>Нажмите MENU> System Settings> Advanced Settings> Password (по умолчанию не установлен)> Network> LAN Port</p> <ul style="list-style-type: none"> ● Нажмите LAN Port для входа в меню ● Выберите режим Static ● Нажмите клавишу Enter ● Установите IP\Mask\GW\DNS\web port\telnet port |

| | |
|--|--|
| | <ul style="list-style-type: none"> ● Нажмите клавишу Save для применения установок ● Вы увидите сообщение: Network is changed, press OK reboot |
|--|--|


Установка PPPoE

| Функция | Шаги для выполнения |
|---------|--|
| PPPoE | <p>Нажмите MENU> System Settings> Advanced Settings> Password (по умолчанию не установлен)> Network> LAN Port</p> <ul style="list-style-type: none"> ● Нажмите LAN Port для входа в меню ● Выберите режим PPPoE ● Нажмите клавишу Enter ● Установите User Name\Password\web port\telnet port ● Нажмите клавишу Save для применения установок ● Вы увидите сообщение: Network is changed, press OK reboot |

3.4 Настройки SIP-аккаунта

IP-телефон QVP-400P делает вызовы, основываясь на SIP-аккаунтах. Он поддерживает один или несколько SIP-аккаунтов, каждый аккаунт может быть сконфигурирован на различный SIP-сервер.

| Если Вы хотите... | Значит... |
|---------------------|--|
| Создать SIP-аккаунт | <p>--1) Выберите System setting > Advanced setting;</p> <p>--2) Введите пароль, если потребуется (по умолчанию не установлен);</p> <p>--3) Выберите SIP > Account sip;</p> <p>--4) Выберите один из аккаунтов, который Вы хотите установить. Вы можете сконфигурировать следующие параметры:</p> <ul style="list-style-type: none"> -Enable account*: выберите Enable -Number of lines: по умолчанию: 2 линии -Description: описание данного аккаунта -Display Name: имя, отображаемое на экране -Authentication user: авторизованные пользователи, соответствующие SIP-серверу (по умолчанию пользователь соответствует выбранному аккаунту). -Account*: аккаунт, соответствующий SIP-серверу (добавочный |

| | |
|-----------------------|---|
| | <p>номер).</p> <p>-User pass word*: пароль пользователя для выбранного SIP-сервера</p> <p>-SIP Server*: основной SIP-сервер, все звонки идут через данный сервер</p> <p>-Out Bound Server: SIP-сервер для внешних соединений</p> <p>-STUN Type: включает/выключает функцию STUN</p> <p>-STUN: введите URL STUN-сервера</p> <p>-Auto Answer: включает/выключает функцию автоматического ответа для данного аккаунта</p> <p>* Примечание: когда Вы закончите настройку, Вы можете нажать Save для сохранения, после чего Вы увидите значок статуса на LCD-дисплее </p> <p>Параметры отмеченные * должны быть установлены обязательно.</p> |
| Отключить SIP-аккаунт | <p>--1) Выберите System setting > Advanced setting;</p> <p>--2) Введите пароль, если потребуется (по умолчанию не установлен);</p> <p>--3) Выберите SIP > Account sip;</p> <p>--4) Выберите Enable account > Disable;</p> <p>--5) Нажмите Save для сохранения настроек.</p> |

3.5 Основные функции

3.5.1 Вызов номера

В данном разделе приведены некоторые способы для вызова номера при помощи IP-телефона:

| Если Вы хотите... | Значит... | |
|---|------------------|--|
| Сделать вызов, используя телефонную трубку. | Поднимите трубку | <p>--1) При постоянном тоне сигнала линии;</p> <p>--2) Введите номер;</p> <p>--3) Нажмите клавишу # (по умолчанию), или подождите 5 секунд (по умолчанию), затем телефон наберет</p> |

| | | |
|---|--|----------------------|
| Сделать вызов, используя громкую связь. | Нажмите клавишу «Громкая связь» | номер автоматически. |
| Сделать вызов, используя гарнитуру. | Включите Вашу гарнитуру, нажмите и удерживайте клавишу «Громкая связь» для активации гарнитуры, а затем выполните вызов, как при использовании «Громкой связи» | |

3.5.2 Анонимный вызов

Вы можете использовать функцию анонимного вызова для скрытия идентификационных данных и телефонного номера на стороне вызываемого абонента, когда он получает Ваш вызов. Например, Вы звоните для предложения каких-либо услуг, но Вы не хотите, чтобы абонент видел Ваши данные.

| | |
|--------------------------|---|
| Включите анонимный вызов | Нажмите MENU> Function Setting> Anonymous |
| | --Нажмите клавишу Enter , - Вы можете выбрать аккаунт, который Вы хотите использовать для данной функции, включить/выключить данную функцию и включить/выключить отклонение анонимных вызовов |

3.5.3 Повторный вызов

Для повторного вызова последнего набранного номера:

| | |
|-----------------|---|
| Повторный вызов | --Нажмите клавишу « Повторный вызов » для вызова последнего набранного номера или нажмите клавишу навигации влево > Dialed number, |
|-----------------|---|

| | |
|--|---|
| | выберите номер телефона и нажмите Dial |
|--|---|

3.5.4 Журнал вызовов


| | |
|----------------------------------|--|
| Набрать номер из журнала вызовов | <p>--1) Нажмите клавишу MENU > Call history, Вы можете выбрать All Calls, Missed calls, Received calls и Dialed numbers,</p> <p>- или нажмите клавиши навигации вверх/вниз (в состоянии бездействия) > выберите All Calls (вверх), Missed calls (вниз), при помощи клавиш влево и вправо Вы можете выбрать Dialed numbers или Received calls</p> <p>--2) Затем нажмите клавишу Dial.</p> <p>Примечание: Вы также можете нажать клавишу управления Log для входа в это меню из режима бездействия.</p> |
|----------------------------------|--|

3.5.5 Вызов номера из телефонной книги

Вы также можете вызвать номер из персональной телефонной книги.

| | |
|----------------|---|
| Вызов контакта | <p>--1) Нажмите клавишу MENU > Phone Book, Вы можете выбрать Personal Phone Book, Enterprise Phone Book, LDAP и Black List,</p> <p>- или нажмите клавиши навигации вверх/вниз (в режиме бездействия) > выберите желаемого контакта.</p> <p>--2) Затем нажмите клавишу Dial.</p> <p>Примечание: Вы также можете нажать клавишу управления Dir для входа в это меню из режима бездействия.</p> |
|----------------|---|

3.5.6 Параллельные вызовы

| | |
|---------------------|---|
| Параллельные вызовы | <p>--1) В случае, когда одна из клавиш линии горит красным цветом  и мигает, а также световая полоса горит красным цветом и</p> |
|---------------------|---|

| | |
|--|---|
| | <p>мигает;</p> <p>--2) Нажмите мигающую кнопку клавишу линии для ответа (текущий разговор будет переведен в режим ожидания).</p> |
|--|---|

3.5.7 Автоматический ответ

Вы можете установить функцию автоматического ответа на телефоне.

| | |
|---|--|
| <p>Автоматический ответ на входящий вызов</p> | <p>--1) Включите функцию автоматического ответа.</p> <p>--2) Вы можете выбрать один из режимов автоматического ответа в MENU>Function Setting> Auto Answer >Device</p> <ul style="list-style-type: none"> ● Динамик ● Телефонная трубка ● Гарнитура <p>Когда Вы используете режим телефонной трубки, Вы должны поднять ее для автоматического ответа на вызовы.</p> <p>--3) Фильтрация по группам</p> <p>Автоматический ответ на входящий вызов для специальных групп.</p> |
|---|--|

3.5.8 Завершение вызова

Для завершения вызова положите трубку. Вот некоторые примеры использования. Примечание: нажмите и удерживайте клавишу «Громкая связь» для переключения в режим телефонной трубки.

| | |
|---|--|
| <p>Завершение вызова во время использования телефонной трубки</p> | <p>--Верните телефонную трубку на место, -или нажмите End</p> |
| <p>Завершение вызова во время использования</p> | <p>--Нажмите клавишу «Громкая связь», -или нажмите клавишу линии для соответствующей линии,</p> |

| | |
|--|--|
| «громкой связи». | -или нажмите End |
| Завершение вызова во время использования гарнитуры. | --Нажмите клавишу Headset (отключает режим гарнитуры), -или нажмите End (сохраняет режим гарнитуры) |
| Завершение одного вызова, сохраняя вызов на другой линии | --Нажмите End , -или используйте один из вышеописанных методов |

3.5.9 Использование удержания и восстановления вызова (переключение линии)

Вы можете удерживать и восстанавливать вызовы. Вы можете ответить на вызов в любое время, при этом текущий разговор перейдет в режим удержания. Вы можете переключаться между различными линиями на Вашем телефоне. Примечание: Если у телефона нет клавиши удержания вызова, используйте клавишу управления.

| Если Вы хотите... | Значит... |
|---|---|
| Перевести вызов в режим удержания | --Нажмите клавишу удержания , -или нажмите клавишу управления Hold |
| Удерживать один вызов и переключиться на другую линию | Нажмите клавишу линии для соответствующей линии |
| Восстановить вызов на текущей линии | --Нажмите клавишу линии , |
| Восстановить вызов на другой линии | Выберите линию, которую Вы хотите восстановить, нажмите клавишу линии, разговор возобновится; |

Примечания

- Включение функции удержания вызова приведет к воспроизведению музыки или прерывистому тону для ждущего абонента
- Удерживаемый вызов обозначается желто-зеленым миганием кнопки линии или индикацией удержания вызова на LCD-дисплее.


3.5.10 Перевод вызова

Функция перевода вызова перенаправляет соединенный вызов. Целью является номер, на который Вы хотите перевести вызов.

| | |
|---|--|
| Для разговора с абонентом, которому переводится вызов, до совершения вызова (сопровожаемый перевод) | --1) Нажмите клавишу TRANSFER или клавишу управления XFER; --2) Введите номер; --3) нажмите # (по умолчанию), -или нажмите Send , затем переведите вызов -или подождите пять секунд (по умолчанию), вызов переведется автоматически |
| Перевод незанятым абонентам или другим номерам без предварительного разговора (перевод вслепую) | --1) Нажмите клавишу TRANSFER или клавишу управления XFER; --2) Нажмите Blind ; --3) Введите номер; --4) нажмите # (по умолчанию) -или нажмите Send , затем переведите вызов -или подождите пять секунд (по умолчанию), вызов переведется автоматически |
| Перевод вслепую на удерживаемую линию | --1) Нажмите клавишу TRANSFER или клавишу управления XFER; --2) Нажмите клавишу удерживаемой линии |





3.5.11 Использование Mute

С включенной функцией Mute, Вы можете слышать абонентов, с которыми установлена связь, но они Вас слышать не могут. Вы можете использовать mute, когда говорите через телефонную трубку, «громкую связь» или гарнитуру.

| | |
|-----------------|--|
| Включение Mute | Нажмите клавишу C , затем на экране слева сверху будет отображен значок  |
| Выключение Mute | Нажмите клавишу C вновь, затем клавиша погаснет |

3.5.12 Режим «Не беспокоить»

Вы можете использовать функцию «Не беспокоить» (DND) для блокирования входящих вызовов на Вашем телефоне с сигналом «занято» (можно также настроить переадресацию на голосовую почту, другие добавочные номера и т.д.).

| | |
|-------------------------------------|---|
| Включение функции DND глобально | --1) Нажмите DND ; --2) Все подключенные к телефону линии будут изменены на состояние  . И основной значок будет отображать также  . |
| Включение DND на определенной линии | Нажмите клавишу MENU > Function setting > DND > (выберите линию) Enable |
| Отключение DND | --Если функция DND включена глобально, нажмите  для отключения глобальной функции DND; --Если функция DND включена на определенной линии, нажмите дважды  , - Нажмите клавишу MENU > Function setting > DND > (выберите линию) Disable |

3.5.13 3-х сторонняя конференцсвязь

На данном телефоне доступна функция 3-х сторонней конференцсвязи, которая позволяет трем абонентам разговаривать друг с другом на одной линии.

| Если Вы хотите... | Значит... |
|--|--|
| Пригласить абонента в конференцию посредством перевода | --1) Когда абонент, которому перевели вызов, ответил, нажмите клавишу CONFERENCE или клавишу управления CONF на Вашем телефоне; --2) Затем абонент на удержании, абонент которому перевели вызов и Вы будете в режиме конференции, и на LCD-дисплее отобразится Conference: 0:0:10 status. |
| Пригласить третье | --1) Нажмите клавишу CONFERENCE или CONF во время |

| | |
|---|---|
| лицо в конференцию посредством прямого вызова | <p>разговора с абонентом;</p> <p>--2) Введите номер третьей стороны;</p> <p>--3) После подключения третьей стороны, нажмите клавишу CONFERENCE или CONF вновь</p> |
| Установить конференцию с удерживаемой линией | <p>--1) Когда одна телефонная линия на удержании и другая линия занята;</p> <p>--2) Нажмите клавишу CONFERENCE, -или нажмите клавишу управления CONF</p> <p>--3) Нажмите программируемую клавишу удерживаемой линии, после чего 3-х сторонняя конференция будет включена.</p> |

3.5.14 Голосовая почта

Вы можете сконфигурировать функцию голосовой почты в Menu > Message.

| | |
|-----------------|---|
| Голосовая почта | <p>--1) Наберите номер голосовой почты, например *97</p> <p>--2) Введите пароль пользователя</p> <p>--3) Вы войдете на сервер голосовой почты. Вы должны следовать IVR для того, чтобы выполнить это.</p> |
|-----------------|---|

3.6 Расширенные настройки

3.6.1 Использование телефонной книги

Корпоративная телефонная книга

| | |
|---|--|
| Поиск контактов из корпоративной телефонной книги | <p>--1) Нажмите DIR в режиме бездействия, -или нажмите клавишу MENU > Phone book>Enterprise Phone Book,</p> <p>--2) Выберите Enterprise Phone Book, нажмите клавишу OK;</p> <p>--3) Нажмите Find и введите имя, которое Вы хотите найти.</p> |
| Вызов контакта из | <p>--1) Нажмите DIR в режиме бездействия,</p> |



| | |
|--------------------------------|--|
| корпоративной телефонной книги | <p>-или нажмите клавишу MENU > Phone book > Enterprise Phone Book,</p> <p>--2) Выберите Enterprise Phone Book, нажмите клавишу OK;</p> <p>--3) Нажмите Find и введите имя, которое Вы хотите найти.</p> <p>--4) Когда Вы нашли контакт, Вы можете набрать его номер.</p> |
|--------------------------------|--|

Персональная телефонная книга

| | |
|----------------------|---|
| Добавление контактов | <p>--1) Нажмите Phone Book,</p> <p>-или нажмите клавишу MENU > Phone book > Personal phone book > View All,</p> <p>-или нажмите клавишу OK > Phone book > Personal phone book > View All;</p> <p>--2) Выберите Add contact, нажмите клавишу OK;</p> <p>--3) Используйте клавиши навигации для выбора записей, нажимайте клавишу OK для установки параметров и их модификации:</p> <ul style="list-style-type: none"> -Имя (Name): устанавливает имя контакта, -Телефонный номер (Office Number): устанавливает телефонный номер контакта -Мобильный телефонный номер (Mobile Phone Number): устанавливает мобильный телефонный номер контакта -Другой номер: устанавливает дополнительный телефонный номер для контакта -SIP-аккаунт: устанавливает SIP-аккаунт абонента -Группа: контакты можно разделить на различные пользовательские группы <p>--4) Нажмите клавишу управления Save для завершения</p> |
| Добавление | --1) Нажмите клавишу управления DIR, |



| | |
|---------------------------|--|
| <p>группы</p> | <p>-или нажмите клавишу MENU > Phone book > Personal phone book > View All,</p> <p>-или нажмите клавишу OK > Phone book > Personal phone book > View All;</p> <p>--2) Выберите add group, затем нажмите клавишу OK;</p> <p>--3) Используйте клавиши навигации для выбора записей, нажимайте клавишу OK для установки параметров и их модификации:</p> <p>-Group name: имя группы</p> <p>--4) Нажмите клавишу управления Save для завершения</p> |
| <p>Модификация группы</p> | <p>--1) Нажмите клавишу управления DIR,</p> <p>-или нажмите клавишу MENU > Phone book > Personal phone book > View All,</p> <p>-или нажмите клавишу OK > Phone book > Personal phone book > View All;</p> <p>--2) Выберите Modify group, затем нажмите клавишу OK;</p> <p>--3) Выберите группу, которую Вы хотите модифицировать, нажимайте клавишу OK для установки параметров и их модификации, нажмите Save для сохранения изменений.</p> |
| <p>Удаление группы</p> | <p>--1) Нажмите клавишу управления DIR,</p> <p>-или нажмите клавишу MENU > Phone book > Personal phone book > View All,</p> <p>-или нажмите клавишу OK > Phone book > Personal phone book > View All;</p> <p>--2) Выберите клавишу Delete group;</p> <p>--3) Выберите группу, которую Вы хотите удалить, нажмите клавишу OK.</p> |

LDAP

| | |
|-------------------------|---|
| Поиск контактов из LDAP | <p>--1) Нажмите DIR в режиме бездействия, -или нажмите клавишу MENU > Phone book > LDAP,</p> <p>--2) Выберите LDAP, нажмите клавишу OK;</p> <p>--3) Нажмите Find и введите имя или номер абонента, которого Вы хотите найти на LDAP сервере.</p> |
| Вызов контакта из LDAP | <p>--1) Нажмите DIR в режиме бездействия, -или нажмите клавишу MENU > Phone book > LDAP,</p> <p>--2) Выберите LDAP, нажмите клавишу OK;</p> <p>--3) Нажмите Find и введите имя или номер абонента, которого Вы хотите найти на LDAP сервере.</p> <p>--4) Когда Вы нашли контакт, Вы можете набрать его номер.</p> |

Черный список

| | |
|-------------------------------------|--|
| Добавление контактов | <p>--1) Нажмите DIR в режиме бездействия, -или нажмите клавишу MENU > Phone book > Black List,</p> <p>--2) Выберите Black List, нажмите клавишу OK;</p> <p>--3) Нажмите Add и введите name\office number\mobile number\other number\SIP account того, кого Вы хотите внести в черный список.</p> |
| Просмотр контакта из черного списка | <p>--1) Нажмите DIR в режиме бездействия, -или нажмите клавиши MENU или OK > Phone book > Black List,</p> <p>--2) Выберите Black List, нажмите клавишу OK;</p> <p>--3) Нажмите RUN для просмотра того, кого Вы хотите найти.</p> <p>--4) Если Вы хотите изменить статус контакта, Вы можете воспользоваться функцией RUN.</p> |

3.6.2 Использование журнала вызовов

Ваш телефон ведет учет записей пропущенных, исходящих и полученных вызовов.

| | |
|--------------------------------------|--|
| Просмотр журнала вызовов | --1) Нажмите клавиши MENU или LOG > All Call > Missed Calls, Received Calls, или Dialed numbers --2) Используйте клавиши навигации для просмотра информации о вызовах. |
| Удаление/Сохранение журналов вызовов | --1) Войдите в журнал вызовов --2) Используйте клавиши навигации для просмотра информации о вызовах и выберите клавишу DEL. --3) Используйте клавиши навигации для просмотра информации о вызовах и выберите клавишу Save. |

3.6.3 «Точка-точка»

Данный режим можно использовать, когда все телефонные аккаунты были удалены или не зарегистрировано ни одного аккаунта. Данный режим будет отображаться в режиме бездействия. Режим «точка-точка» может быть использован, когда новая АТС еще не подключена к SIP-серверу.

| | |
|--|--|
| Точка-точка | Когда все аккаунты отключены или не зарегистрированы. |
| Совершение вызова в режиме «точка-точка» | --1) Нажмите клавишу MENU > System Setting> Advanced Setting> SIP Account; --2) Отключите все аккаунты или разрегистрайте аккаунт на SIP-сервере; --3) В режиме бездействия Вы можете вызвать IP-адрес Вашей сети. |

3.7 Настройка клавиатуры

IP-телефон QVP-400P может быть сконфигурирован двумя способами: через MENU и WEB-интерфейс. В данном разделе представлена настройка через MENU.

Примечание: Точка (.) в IP-адресе заменяется на (*).

3.7.1 Языковые настройки

IP-телефон QVP-400P поддерживает многоязычный интерфейс, как показано в примере ниже.

| | |
|---|--|
| Переключение языка между Русским и Английским | --1) Нажмите клавишу MENU > System Setting > Phone Setting > Language --2) Здесь Вы можете выбрать English\French\Italian\Polish\Protuguese-Russian\Spanish\Turkish\Chinese --3) После того, как Вы завершили выбор, нажмите Save для того, чтобы установка была применена. |
|---|--|

3.7.2 Сообщения

IP-телефон QVP-400P имеет функцию сообщений. Когда новое сообщение будет получено, оно отобразится на LCD-дисплее.

| | |
|--------------------|--|
| Создание сообщений | --1) Нажмите клавишу MENU; --2) Выберите Messaging --3) Голосовое сообщение: Здесь Вы можете записать голосовое сообщение. Текстовое сообщение: Здесь Вы можете написать текстовое сообщение. --4) Выберите Text Message> New Message. --5) Введите получателя и запишите сообщение, а затем нажмите send для завершения. |
| Входящие сообщения | --1) Выберите Message Inbox. --2) Выберите сообщение, которое Вы хотите просмотреть. --3) Вы можете нажать Enter для того, чтобы прочесть сообщение или Del для удаления. |

3.7.3 Дата и время

| | |
|------|---|
| SNTP | --1) Нажмите клавишу MENU; --2) Нажмите клавишу MENU> System Setting> Phone Setting> Time & Date> Time and Date setting> SNTP --3) SNTP - Time Zone: устанавливает часовой пояс - NTP Server 1: адрес NTP-сервера 1 |
|------|---|

| | |
|----------------------------|--|
| | <p>-NTP Server 2: адрес NTP-сервера 2</p> <p>-DayLight: включает/выключает переход на зимнее время</p> |
| SIP-сервер | <p>--1) Нажмите клавишу MENU;</p> <p>--2) Нажмите клавишу MENU > System Setting > Phone Setting > Time & Date > Time and Date setting > SIP Server</p> <p>--3) Нажмите Save для сохранения параметра</p> |
| Ручная настройка | <p>Нажмите клавишу MENU;</p> <p>--2) Нажмите клавишу MENU > System Setting > Phone Setting > Time & Date > Time and Date setting> Manual Setting</p> <p>--3) Ручная настройка</p> <p>- Ручная настройка: Год\Месяц\День\Часы\Минуты\Секунды</p> |
| Формат отображения времени | <p>--1) Нажмите клавишу MENU;</p> <p>--2) Нажмите клавишу MENU> System Setting> Phone Setting> Time & Date> Time Display Format</p> <p>--3) Формат времени: 24 часовой\12 часовой</p> <p>Формат даты:</p> <p>DDMMWWW\MMDDWWW\WWDDMMM\DDMMYY\YYYYMMDD\DDMMYY\MMDDYY\DDMMYYYY\WWDDMMM и т.д.</p> |

3.7.4 Настройка мелодии звонка и уровня громкости

| | |
|---------------------|---|
| Мелодия | <p>--1) Нажмите клавишу MENU;</p> <p>--2) Нажмите клавишу MENU> System Setting> Phone Setting>Ring Type</p> <p>--3) Выберите тип звонка 1 - 8 или собственный звонок (custom ring), и затем нажмите Save для применения установки.</p> |
| Настройка громкости | <p>--1) Нажмите клавишу MENU;</p> <p>--2) Нажмите клавишу MENU> System Setting> Phone Setting> Volume Setting</p> <p>--3) Настройка громкости: Уровень в трубке\Уровень динамика\Уровень гарнитуры\Громкость звонка</p> <p>--4) Нажмите Enter для изменения громкости и Save для применения установки.</p> |

Примечание: для пользовательского типа звонка, Вам необходимо загрузить его через WEB-интерфейс.

3.7.5 Поиск в телефонной книге

| | |
|--------------|--|
| Точный поиск | <p>--1) Нажмите клавишу MENU > Function Setting, выберите Accurate Search</p> <p>--2) Затем нажмите Enable/Disable и Save.</p> <p>--3) Когда Вы вернулись в режим бездействия, Вы можете использовать цифровую клавиатуру для поиска контакта.</p> |
|--------------|--|

| | |
|----------|--|
| Поиск T9 | --1) Нажмите клавишу MENU > Function Setting, выберите T9 search --2) Затем нажмите Enable/Disable и Save. --3) Когда Вы вернулись в режим бездействия, Вы можете использовать цифровую клавиатуру для поиска контакта. |
|----------|--|

Примечание: По умолчанию функция поиска - это Accurate Search.

3.7.6 Функции, которые невозможно установить при помощи клавиатуры

Ниже перечислены функции, которые невозможно установить при помощи клавиатуры:

- 1) План дозвона
- 2) Собственная мелодия звонка
- 3) SNTP-сервер и Дата и время
- 4) Обновить микропрограмму или выполнить резервирование.

4. WEB-интерфейс телефона

В дополнение к интерфейсу телефона существует также и WEB-интерфейс, в котором Вы можете сконфигурировать настройки телефона. Для доступа к WEB-интерфейсу пользователя, Вы должны узнать IP-адрес Вашего нового телефона. Для получения IP-адреса, нажмите клавишу **C** на телефоне. Введите IP-адрес (например, HTTP://192.168.0.10 или 192.168.0.10) в адресной строке WEB-браузера на Вашем ПК. Пароль и имя пользователя по умолчанию - root (с учетом регистра).

Основной интерфейс: Статус телефона

В данном разделе представлена следующая информация: System Run Time (Время работы системы), Register Status (статус регистрации на SIP-сервере), Network Status (статус сети), System Information (системная информация),

| Current location: Phone Status | | |
|--------------------------------|--------------------------|---|
| Phone Status | System Run Time | 1 Days17 Hours46 Minutes8 Seconds |
| Network | Register status ? | |
| SIP Account | Account1 | 6000 (Registered) |
| Programmable Keys | Account2 | None |
| Phone Settings | Network Status ? | |
| Phonebook | LAN Port type | DHCP |
| Phone Maintenance | MAC | 00:26:8b:04:1d:68 |
| Security | LAN IP Address | 192.168.0.145 |
| | Subnet Mask | 255.255.255.0 |
| | Gateway | 192.168.0.1 |
| | Primary DNS | 210.21.4.130 |
| | Secondary DNS | |
| | VPN IP Address | |
| | Router IP Address | |
| | Router Subnet Mask | |
| | Device type | As bridge |
| | Router DHCP | off |
| | System Info ? | |
| | Phone Model | QVP-400P |
| | Software Version | V3.7.2.1-8057 |
| | Hardware version | V2.x.x |
| | Hardware ID | 1 |
| | Kernel Version | V2.6.7 |
| | Register status: | It shows the Register Status. |
| | Network Status: | It shows the information of LAN port and PC port. |
| | System Info: | It shows the version of firmware |

| Элемент | Описание |
|--------------------|---|
| System Run Time | Отображает время работы телефона с момента включения. |
| Register Status | Статус регистрации телефона на SIP-сервере (Аккаунты 1~3) |
| Network Status | Статус сети с параметрами: LAN, MAC, LAN IP, Net mask, Gateway, Primary DNS, Secondary DNS, VPN IP, PC IP, PC Net mask, Device Type, DHCP Server. |
| System Information | Системная информация о модели телефона, версии ПО, версии аппаратного обеспечения, идентификатора аппарата, версия ядра, URL Auto-Provision сервера, IP TFTP-сервера. |

4.1 Работа в сети

4.1.1 Порт LAN

Базовые установки

Basic >>

DHCP ?

Hostname(Option 12)

Manufacturer(Option 60)

Static IP ?

IP Address

Netmask

Gateway

PPPoE ?

Username

Password

MTU Default: 1500

DNS Settings

DNS Automatic Manual DNS

Primary DNS

Secondary DNS

| Элемент | Описание |
|-------------------|---|
| Network Work Mode | Режим сетевого подключения может быть выбран как DHCP, Static IP или PPPoE. |
| Настройка DNS | Выберите режим DNS, который Вы предпочитаете. |

Расширенные настройки

Port Management Settings

HTTP Port

Telnet Port

Socket5 Proxy Server

Socket5 Proxy Server off on

Server IP *

Port *

Anonymous Login

Username

Password

Paging Setting

Paging 1 off on

Group IP Port:

Paging 2 off on

Group IP Port:

Paging 3 off on

Group IP Port:

Paging 4 off on

Group IP Port:

Paging 5 off on

Group IP Port:

Please Note: Changing the default HTTP Port (80) will require using the new port number to access the IP phone web interface. Please note that changes require a reboot. Use the following format when not using the default HTTP (<http://ip address:portnumber>).

| Элемент | Описание |
|---------------------------|--|
| Управление портами | |
| Порт HTTP | WEB-порт по умолчанию - 80, если Вы хотите изменить его (например, на порт 88), Вы должны ввести IP-адрес и WEB-порт для входа в WEB-интерфейс (например, HTTP://192.168.0.200:88). Данная настройка вступит в силу после перезагрузки. |
| Порт Telnet | Telnet-порт по умолчанию - 23, если Вы хотите изменить его (например, на порт 2003), Вы должны ввести IP-адрес и Telnet-порт для входа в WEB-интерфейс (например, telnet 192.168.0.200:2003). Данная настройка вступит в силу после перезагрузки. |



| Прокси-сервер Socket5 | |
|---|---|
| Socket5 Proxy Server | Включает/выключает прокси-сервер Socket5. |
| Server IP | IP-адрес прокси-сервера Socket5. |
| Port | Порт прокси-сервера Socket5, по умолчанию - 1080. |
| Anonymouse Login | Включает/выключает имя пользователя для входа на прокси-сервер Socket5. |
| Настройки пейджинга (Примечание: Приоритет данной функции задается ее номером, другими словами paging 1 имеет наивысший приоритет) | |
| Paging1 | Включает/выключает функцию пейджинга. |
| Group IP and Port | Групповой IP-адрес и порт для пейджинга. |

4.1.2 Порт PC

Обычно устанавливается как Bridge, если Вы выберете Router, Вы должны ввести маску подсети и IP-адрес маршрутизатора.

The screenshot shows a configuration window with two radio buttons: 'Bridge' (selected) and 'Router'. Below the 'Router' option, there are several input fields: 'IP Address' and 'Netmask' (both marked with an asterisk), 'DHCP Server' (with 'off' selected), 'Start IP', and 'End IP'.

Bridge (мост)

Обычно, Вы должны выбрать установку bridge (мост), это означает, что PC-порт и LAN-порт находятся в одной и той же сети.

Router (маршрутизатор)

Данная установка применяется для PC-порта телефона. Вы должны ввести IP-адрес (он эквивалентен шлюзу) и маску подсети. Если Вы хотите использовать функцию DHCP, включите ее и введите диапазон IP адресов (поля start IP - начальный IP-адрес и end IP - конечный IP адрес).

4.1.3 Расширенные настройки

Настройка VPN

| | |
|-----------------|--|
| Enable VPN | <input type="checkbox"/> |
| VPN Type | <div style="border: 1px solid black; padding: 2px;">L2TP SSL_VPN</div> |
| L2TP | |
| VPN Server Addr | <input type="text"/> |
| VPN User Name | <input type="text"/> |
| VPN Password | <input type="text"/> |

Когда используете настройку VPN, Вы можете установить следующие параметры:

| Настройки VPN | |
|-----------------|---|
| Включите VPN | Вы можете включить/выключить VPN для телефона и ПК. |
| Тип VPN: | Выберите надлежащий тип VPN. |
| VPN Server Addr | IP-адрес VPN-сервера. |
| VPN User Name | Имя пользователя для входа на VPN-сервер |
| VPN Password | Пароль, используемый для авторизации |

Настройка VLAN

| | | | |
|-----------------|---|----------------|---|
| Enable Vlan: | <input type="checkbox"/> | | |
| LAN Port | | PC Port | |
| VID: | <input type="text" value="0"/> (0~4094) | VID: | <input type="text" value="0"/> (0~4094) |
| Priority: | <input type="text" value="0"/> (0~7) | Priority: | <input type="text" value="0"/> (0~7) |

Когда используете настройку VLAN, Вы можете установить следующие параметры:

| Настройки VLAN | |
|----------------------|---|
| Включите VLAN | Вы можете включить/выключить vlan для телефона и ПК. |
| VID [LAN/PC Port] | VLAN ID, к которому Вы хотите присоединить Ваш телефон. |



5 SIP-аккаунт

5.1 Базовые установки

| | |
|---------------------------------------|--|
| Enable | <input checked="" type="checkbox"/> ? |
| Account Mode | VOIP ▾ |
| Amount Of Line Account Used | 1 (Default: 2) |
| Display Name | <input type="text"/> ? |
| Username | 5207 * ? |
| Authenticate Name | 5207 ? |
| Password | •••• * ? |
| Label | <input type="text"/> ? |
| SIP Server | 192.168.0.7 ? |
| Secondary server | <input type="text"/> ? |
| OutboundProxy Server | <input type="text"/> ? |
| Secondary OutboundProxy Server | <input type="text"/> ? |
| Polling Interval Time Of Registration | 32 s Default Value: 32s, Range: 20s~~60s |
| NAT Traversal | Disable ▾ ? |
| STUN Server | <input type="text"/> ? |
| BLA | <input checked="" type="radio"/> off <input type="radio"/> on |
| BLA Number | <input type="text"/> |
| Subscribe Period | 1800 Default: 1800s, Min: 120s ? |
| Register Expire Time | 3600 Default: 3600s, Min: 40s ? |
| Auto Answer | <input checked="" type="radio"/> off <input type="radio"/> on |
| SIP Transport | <input checked="" type="radio"/> UDP <input type="radio"/> TCP <input type="radio"/> TLS ? |
| Ring Type | None ▾ ? |

Если Вы выберете SIP-аккаунт, отобразятся следующие параметры:

| Элемент | Описание |
|-----------------------------|---|
| Enable | Выберите для включения/выключения линии. |
| Account Mode | Вы можете выбрать между VOIP/PSTN (данная модель не поддерживает PSTN). Если Вам требуется модель с поддержкой PSTN, обратитесь за ней в службу продаж QTECH. |
| Amount Of Line Account Used | Количество клавиш переключения линий, по умолчанию 2. |
| Display Name | Этот параметр отображается как Caller ID, когда делаете вызов. |

| | |
|--------------------------------------|--|
| Username | Имя пользователя, предоставляемое SIP-сервером. |
| Authenticate Name | Идентификатор авторизации на SIP-сервере |
| Password | Пароль, предоставляемый SIP-сервером. |
| Label | Метка данного аккаунта. |
| SIP-сервер | IP-адрес сервера для регистрации аккаунта, предоставляемый администратором. |
| Secondary server | IP-адрес вторичного сервера, который используется как резервный для регистрации, в случае, если основной сервер не работает. |
| Outbound Proxy Server | Введите адрес исходящего прокси-сервера. |
| Secondary Outbound Proxy Server | IP-адрес вторичного исходящего прокси-сервера, который используется как резервный, в случае, если основной сервер не работает. |
| Poling Interval Time Of Registration | Интервал опроса во время регистрации, по умолчанию 32 сек. |
| NAT Traversal | Определяет, будет ли активен STUN-сервер или нет. |
| STUN Server | IP-адрес STUN-сервера. |
| BLA | Совместное использование линии. |
| BLA Number | Номер BLA (Bridged Line Appearance) |
| Subscribe Period | Лимит времени подписки. |
| Register Expire Time | IP-телефон автоматически регистрируется каждый раз, когда заканчивается этот интервал времени. |
| SIP Transport | Данный параметр имеет три опции: UDP/TCP/TLS. |
| Ring Type | Выберите тип звонка для данной учетной записи. |



5.2 Вызов

| | |
|--------------------------|--|
| Do Not Disturb | <input checked="" type="radio"/> off <input type="radio"/> on |
| Anonymous Call | <input checked="" type="radio"/> off <input type="radio"/> on <input style="font-size: 1em; vertical-align: middle;" type="button" value="?"/> |
| Anonymous Call Rejection | <input checked="" type="radio"/> off <input type="radio"/> on <input style="font-size: 1em; vertical-align: middle;" type="button" value="?"/> |
| Use Session Timer | <input checked="" type="radio"/> off <input type="radio"/> on |
| Session Timer | <input type="text" value="300"/> (min: 150s) |
| Call Method | <input checked="" type="radio"/> SIP <input type="radio"/> TEL |
| DNS-SRV | <input checked="" type="radio"/> off <input type="radio"/> on |
| Allow-events | <input checked="" type="radio"/> off <input type="radio"/> on |
| Registered NAT | <input type="radio"/> off <input checked="" type="radio"/> on |
| UDP Keep-alive Message | <input checked="" type="radio"/> off <input type="radio"/> on |
| UDP Keep-alive Interval | <input type="text" value="30"/> (15-60s) |

| Элемент | Описание |
|--------------------------|--|
| Вызов | |
| Do Not Disturb | Включает/выключает режим «не беспокоить» |
| Anonymous Call | Включает/выключает анонимный вызов. |
| Anonymous Call Rejection | Включает/выключает отклонение анонимных вызовов. |
| Use Session Timer | Включает/выключает функцию обновления сеанса. Если данная функция включена, устройство будет посылать пакет приглашения для обновления текущего сеанса во время разговора. |
| Session Timer | Время повторной отправки пакета приглашения для обновления сеанса. |
| Call Method | Методы включают SIP и TEL. |
| DNS-SRV | Включает/выключает DNS-SRV. |
| Allow-events | Включает/выключает Allow-events. |
| Registered NAT | Включает/выключает регистрацию в NAT |
| UDP Keep-alive Message | Данный телефон может периодически посылать UDP пакет для сохранения активности порта, что предотвращает выключение данного порта сервером. |
| UDP Keep-alive Interval | По умолчанию: 30 секунд. |

5.3 Безопасность

| | |
|----------------------|---|
| SIP Encryption | <input checked="" type="radio"/> off <input type="radio"/> on ? |
| RTP Encryption | <input checked="" type="radio"/> off <input type="radio"/> on ? |
| Encryption Algorithm | RC4 v |
| Encryption Key | <input type="text"/> |

| Элемент | Описание |
|----------------------|--|
| Безопасность | |
| SIP Encryption | Включает/выключает шифрование SIP. |
| RTP Encryption | Включает/выключает шифрование RTP. |
| Encryption Algorithm | Единственным доступным алгоритмом шифрования является RC4. |
| Encryption Key | Ключ шифрования |

6 Настройки телефона

6.1 Базовые установки

| | |
|--------------------------|---|
| BackLight | <input type="radio"/> off <input type="radio"/> Always On <input checked="" type="radio"/> timer <input type="text" value="60"/> s (Min:1, Max:255) ? |
| Keyboard Lock | Disabled v ? |
| Hot Line Function | <input checked="" type="radio"/> off <input type="radio"/> Delay <input type="text" value="5"/> s (0-30) |
| Hot Number | <input type="text"/> ? |
| Auto Answer | <input checked="" type="radio"/> off <input type="radio"/> on <input type="radio"/> Turn On But Filter This Group: NONE v |
| Auto Answer Mode | <input checked="" type="radio"/> Hands Free <input type="radio"/> Handle <input type="radio"/> Headset |
| Call Waiting | <input type="radio"/> off <input checked="" type="radio"/> on ? |
| Call Waiting Tone | <input type="radio"/> off <input checked="" type="radio"/> Play on currently active device Frequency: <input type="text" value="10"/> s (5-60) ? |
| DTMF | <input checked="" type="radio"/> RFC 2833 <input type="radio"/> Inband <input type="radio"/> SIP Info <input type="radio"/> Auto ? |
| Fuzzy Search | <input checked="" type="radio"/> off <input type="radio"/> on |
| Phonebook Search | <input checked="" type="radio"/> Accurate Search <input type="radio"/> T9 |
| Call List Save | <input type="radio"/> off <input checked="" type="radio"/> on |
| Network Packet Mirroring | Off v |

| Элемент | Описание |
|--------------------------|------------------------|
| Базовые установки | |
| Back Light | Подсветка LCD-дисплея. |

| | |
|--------------------------|---|
| Keyboard Lock | Включает/выключает блокировку клавиатуры, Вы можете заблокировать: клавишу MENU, клавиши управления, все клавиши (блокирует все клавиши и включает автоматический ответ). |
| Hot Line function | Когда Вы поднимаете трубку телефона, будет набран Hot Number. |
| Hot Number | Телефонный номер для функции Hot Number. |
| Auto Answer | Автоматический ответ на входящий вызов, данная функция также может проводить фильтрацию по группе контактов. |
| Auto Answer Mode | Режим автоматического ответа на входящий вызов, где Вы можете выбрать устройство для ответа. |
| Call Waiting | Когда на линии появляется дополнительный входящий вызов во время разговора, он будет помещен в очередь. |
| Call Waiting Tone | Выберите частоту повторения и тон во время ожидания вызова. |
| DTMF | Режим передачи DTMF, включать RFC2833, внутрисполосный режим, информация SIP, Auto |
| Fuzzy Search | Неточный поиск в телефонной книге в режиме бездействия. |
| Phone Book Search | Выбор функции поиска в телефонной книге как Accurate (точный) или T9. |
| Call List Save | Вы можете выбрать сохранять список вызовов на телефоне или нет. |
| Network Packet Mirroring | Когда выбрано On, Вы можете записывать пакеты с телефона, используя ноутбук, подключенный к PC-порту телефона. |

6.1.1 Настройки времени

Set Time Mode SNTP SIP Server PSTN Manual

SNTP Server ?

List

Manual

Update Interval Seconds ?

Daylight Savings Time Mode always off always on Auto ?

Time Format 24 Hour 12 Hour ?

Date Format ?

Time Zone-GMT ?

Manual Setting Year Month Days Hours Minutes Seconds

| Элемент | Описание |
|--------------------------|---|
| Настройки времени | |
| Set Time Mode | Включает SNTP/SIP Server/PSTN/Manual |
| SNTP Server | Вы можете выбрать SNTP-сервер из списка или ввести адрес сервера вручную. |
| Update Interval | Время обновления информации с SNTP-сервера. |
| Day Light Saving Time | Включает/выключает переход на зимнее время для телефона. |
| Time Format | Вы можете использовать 24-часовой или 12-часовой формат времени. |
| Date Format | Вы можете выбрать нужный формат времени. |
| Time Zone-GMT | Вы можете выбрать различные зоны часовых поясов для телефона. |
| Ручная настройка | Позволяет установить время вручную. |

6.1.2 Вызов

| | |
|-------------------------------|---|
| Pickup Function | <input type="radio"/> off <input checked="" type="radio"/> on |
| Pickup Code | <input type="text" value="123"/> |
| Message | <input type="text" value="*97"/> |
| Booking Voicemail | <input type="text" value="No"/> ▾ |
| Play Voicemail Tone | <input checked="" type="radio"/> off <input type="radio"/> on |
| Miss Call Display | <input type="radio"/> off <input checked="" type="radio"/> on |
| DND Softkey | <input type="radio"/> off <input checked="" type="radio"/> on |
| Play Hangup Tone | <input type="radio"/> off <input checked="" type="radio"/> on |
| Transfer Code | <input checked="" type="radio"/> off <input type="radio"/> on Number: <input type="text"/> |
| Conference Exit Result | <input checked="" type="radio"/> Disconnect All <input type="radio"/> Others Remain Connected |
| Return code when refuse | <input type="text" value="603(Decline)"/> ▾ ? |
| Return code when DND | <input type="text" value="603(Decline)"/> ▾ ? |
| Flash hook time(<800ms) | <input type="text" value="500"/> |
| Called No AnswerTime | <input type="text" value="70"/> s (Min:20, Max:99) |
| Pound Send Method | <input checked="" type="radio"/> # <input type="radio"/> %23 |
| RFC 2833 PayLoad | <input type="text" value="101"/> |
| P-Asserted-Identity | <input type="radio"/> off <input checked="" type="radio"/> on |
| SIP Session Timer(seconds) T1 | <input type="text" value="0.5"/> ? |
| SIP Session Timer(seconds) T2 | <input type="text" value="4"/> ? |
| SIP Session Timer(seconds) T4 | <input type="text" value="5"/> ? |
| Local SIP port | <input type="text" value="5060"/> (Default: 5060) |
| RTP Port Range | <input type="text" value="10000"/> -- <input type="text" value="10128"/> |
| Affiliated Port | <input type="radio"/> off <input checked="" type="radio"/> on |
| Headset Mode | <input checked="" type="radio"/> Normal <input type="radio"/> Seat Mode |
| Ring Type On Seat Mode | <input checked="" type="radio"/> Headset <input type="radio"/> Speaker |

| Элемент | Описание |
|----------------------|--|
| Вызов | |
| Pickup Function | Когда Вы не можете ответить, вызов может быть переведен на другого абонента. |
| Pickup Code | Заполните код перехвата сервера. |
| Message | Код голосового сообщения. |
| Booking Voice Mail | При выборе данной функции, подсветка телефона будет гореть ярче при получении сообщения. |
| Play Voice Mail Tone | При выборе данной функции, телефон прозвонит, когда будет получено новое сообщение. |

| | |
|--------------------------|---|
| Miss Call Display | Включает/выключает отображение пропущенного вызова на LCD-дисплее телефона. |
| DND Soft key | Включает/выключает функцию «не беспокоить». |
| Play Hang-up Tone | Воспроизведение сигнала, когда линия занята. |
| Transfer Code | Включает/выключает перевод вызова с указанием номера. |
| Conference Exit Result | Когда организатор конференц-вызова кладет трубку, существует два способа отключения: «отключить всех» и «остальные остаются в конференции». |
| Return Code When Refuse | Выберите код обратной связи на сервер, когда Вы отклоняете вызов. |
| Return Code When DND | Выберите код обратной связи на сервер, когда Вы включаете функцию «не беспокоить». |
| Flash Hook Time (<800ms) | Время нажатия кнопки «разрыв связи». |
| Called No Answer Time | Когда данная функция включена, вызываемому абоненту будет предложено оставаться на линии дополнительное время после истечения определенного времени ожидания. |
| Pound Send Method | Вам требуется установить данную функцию, когда Вы используете коды, такие как: #28#123 или %23123. |
| RFC 2833 Payload | По умолчанию - 101, полезная нагрузка RTP для DTMF-цифр, телефонных тонов и сигналов |
| P-Asserted-Identity | Включает/выключает функцию P-Asserted-Identity. |
| SIP Session Timer T1 | Настраивает таймер обновления сеанса SIP. |
| SIP Session Timer T2 | Настраивает таймер обновления сеанса SIP. |
| SIP Session Timer T4 | Настраивает таймер обновления сеанса SIP. |
| Local SIP Port | Номер порта SIP, по умолчанию - 5060. |
| RTP Port Range | Диапазон портов RTP. |
| Affiliated Port | Включает/выключает функцию «спаренного» порта. |
| Headset Mode | Выбор режима гарнитуры как нормальный или режим «сидя». |
| Ring Type On Seat Mode | Выберите тип звонка для режима «сидя»: через гарнитуру или через динамик. |

6.1.3 Переадресация VoIP вызова

| | | | |
|----------------|---|----------------------------------|---|
| Always | <input checked="" type="radio"/> off <input type="radio"/> on | Number: <input type="text"/> | ? |
| If Busy | <input checked="" type="radio"/> off <input type="radio"/> on | Number: <input type="text"/> | ? |
| If No Answer | <input checked="" type="radio"/> off <input type="radio"/> on | Number: <input type="text"/> | ? |
| Ring Frequency | <input type="text" value="15"/> | Seconds (Default: 15s, Max: 15s) | |



| Элемент | Описание |
|----------------|---|
| Always | Всегда переводить вызов на другого абонента. |
| If Busy | Переводить вызов в случае сигнала «занято». |
| If No Answer | Если телефон не отвечает, переводить вызов на другого абонента. |
| Ring Frequency | Длительность ожидания для перевода номера. |

6.1.4 QoS

| | | |
|-----------|---------------------------------|--------|
| SIP Qos | <input type="text" value="26"/> | (0-63) |
| Voice Qos | <input type="text" value="46"/> | (0-63) |

| Элемент | Описание |
|-----------|--|
| SIP QoS | В диапазоне от 0 до 63, по умолчанию 26. |
| Voice QoS | В диапазоне от 0 до 63, по умолчанию 46. |

6.2 Расширенные настройки

6.2.0 Настройки аудио

6.2.1 Базовые установки

Tone 

Select Country 

Ring Volume(0~9)

Output Volume(1~9)

Handset Volume

SpeakerPhone Volume

Headset volume

Input Volume(1~7)

Handset Mic Volume

SpeakerPhone Mic Volume

Headset Mic Volume

| Элемент | Описание |
|---------|----------|
|---------|----------|

| Базовые установки | |
|--------------------------|--|
| Select Country | Выберите тон набора для своей страны. По умолчанию United States. |
| Ring Volume | По умолчанию уровень громкости звонка - 3, диапазон от 0 до 9. |
| Handset Volume | По умолчанию уровень громкости телефонной трубки - 5, диапазон от 1 до 9. |
| Speaker Phone Volume | По умолчанию уровень «громкой связи» - 5, диапазон от 1 до 9. |
| Headset Volume | По умолчанию уровень громкости гарнитуры - 3, диапазон от 1 до 9. |
| Handset MIC Volume | По умолчанию уровень чувствительности микрофона телефонной трубки - 3, диапазон от 1 до 7. |
| Speaker Phone MIC Volume | По умолчанию уровень чувствительности микрофона для «громкой связи» - 3, диапазон от 1 до 7. |
| Headset MIC Volume | По умолчанию уровень чувствительности микрофона гарнитуры - 3, диапазон от 1 до 7. |

6.2.2 Расширенные настройки

Ring ?

Ring Type Ring1 Delete

Uploading Ring Tone Browse

Upload Cancel

(Please upload a ring tone with G711A audio coding, Maximum 10 rings and the total sizes must less than 150k.)

Up G723 << G722 G711U G729A iLBC G726_32 >> disableCode

Down

Audio Codecs ?

Jitter Buffer ?

Type Adaptive Fixed

Min Delay

Max Delay

Normal Delay

Other

Payload Length ms



High Rate of G723.1

VAD ?

Echo Suppression Mode

SideTone

| Элемент | Описание |
|---------|----------|
|---------|----------|

| | |
|-------------------------|---|
| Звонок | |
| Ring Type | Выберите тип звонка. По умолчанию выбран Ring 1. |
| Uploading Ring Tone | Здесь Вы можете загрузить свою мелодию звонка, максимум 10 мелодий с размером не более 150 Кбайт. Мелодия звонка должна быть закодирована аудио кодеком G711A. |
| Аудио кодеки | Используйте прокрутку для просмотра списка и нажимайте клавиши  /  для удаления/добавления кодека из списка активных кодеков; используйте кнопки Up/Down для изменения приоритета кодека. |
| Буфер джиттера | |
| Type | Тип буфера для джиттера: адаптивный или фиксированный. По умолчанию адаптивный. |
| Min Delay | Минимальное время задержки, по умолчанию - 60. |
| Max Delay | Максимальное время задержки, по умолчанию - 150. |
| Normal Delay | Нормальное время задержки, по умолчанию - 120. |
| Другие настройки | |
| Payload Length | Время полезной нагрузки, по умолчанию - 30 мс. |
| High Rate Of G723.1 | Включает/выключает большую полосу пропускания канала G723.1. |
| VAD | Включает/выключает функцию VAD. |
| Echo Suppression Mode | Включает/выключает режим подавления обратной связи. |
| Side Tone | Включает/выключает функцию дополнительного «гудка». |

6.3 Клавиши линий

| | Mode | Account | Name | Number |
|-------|------|----------|------|--------|
| Key1: | Line | Account1 | | |
| Key2: | Line | Account1 | | |
| Key3: | Line | Account1 | | |

line keys >>

| | Mode | Account | Name | Number |
|-------|-------------------|----------|------|--------|
| Key1: | Line | Account1 | | |
| Key2: | Speed Dial | Account1 | | |
| Key3: | Speed Dial Prefix | Account1 | | |
| | DTMF | Account1 | | |
| | BLF | Account1 | | |
| | Paging | | | |
| | Call Park | | | |
| | Intercom | | | |
| | BLA | | | |

Function Keys >>

| Элемент | Описание |
|---------|----------|
|---------|----------|

| | |
|-------------------|--|
| Line | Значение по умолчанию. |
| Speed Dial | Вы можете использовать эту функцию для ускорения набора номеров, которые Вы часто используете или которые трудно запомнить. |
| Speed Dial Prefix | Вы можете использовать эту функцию для ускорения набора номера, посредством указанного префикс номера. |
| DTMF | Вы можете использовать эту функцию для отправки конфигурации телефона, посредством сигнальных тонов DTMF. |
| BLF | Вы можете использовать функцию BLF для просмотра статусов определенных пользователей с Вашего телефона. |
| Paging | Вы можете использовать многоадресный пейджинг для того, чтобы легко и быстро направлять оповещения для абонентов в группе многоадресной рассылки. |
| Call Park | Вы можете использовать функцию «парковки вызова» для того, чтобы поставить вызов в режим ожидания, и затем возобновить разговор на другом телефоне в системе (например, телефоне в другом офисе или в конференц-зале). |
| Intercom | Вы можете нажать сконфигурированную клавишу Intercom для автоматического соединения с удаленным добавочным номером. Удаленный добавочный номер ответит автоматически на входящий вызов внутренней связи. |
| BLA | Для информации по данной функции см. BLF. |

Примечание: только в случае использования функции Speed Dial, в качестве имени будет использован номер.

6.4 Функциональные клавиши

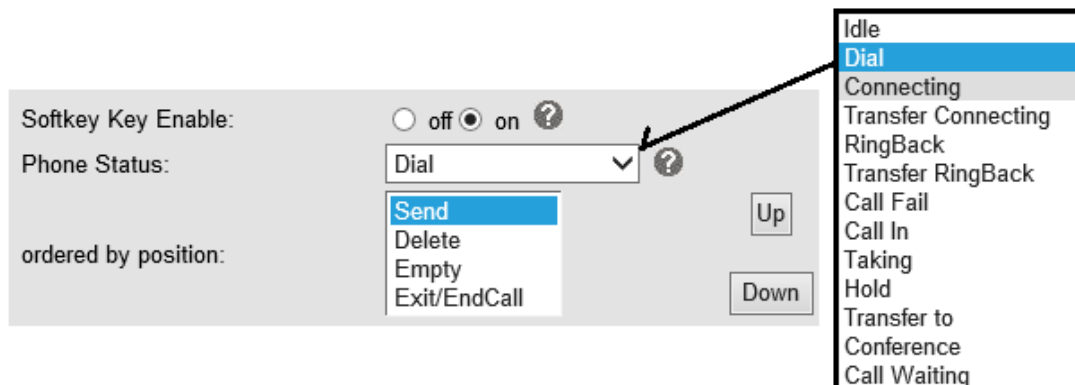
Функциональные клавиши: в данном меню Вы можете переназначить установку по умолчанию функциональных клавиш.

Примечание: если у Вашего телефона нет функциональных клавиш, Вы можете проигнорировать данное меню.

| | Operation | Account | Name | Number |
|--------------|----------------------|----------|------|--------|
| Up: | Contacts | Account1 | | |
| Down: | Redial | Account1 | | |
| Left: | Default | Account1 | | |
| Right: | Default | Account1 | | |
| OK: | Redial | Account1 | | |
| Conference: | DND | Account1 | | |
| | Contacts | Account1 | | |
| Redial: | Enterprise Phonebook | Account1 | | |
| | LDAP | Account1 | | |
| Transfer: | Dir | Account1 | | |
| | Speed Dial | Account1 | | |
| Hold: | Call List | Account1 | | |
| | Missed Calls | Account1 | | |
| Service: | Received Calls | Account1 | | |
| | Dialed Calls | Account1 | | |
| Directories: | Menu | Account1 | | |
| | SMS | Account1 | | |
| Menu: | New SMS | Account1 | | |
| | Call Forward | Account1 | | |
| Mute: | View Status | Account1 | | |
| | Call Forward | Account1 | | |
| Message: | Call Forward | Account1 | | |

6.5 Клавиши управления

Клавиши управления находятся под LCD-дисплеем. Вы можете изменить их по Вашему выбору на множество различных вариантов использования. Например, когда Вы вызываете абонента, на LCD-дисплее отображаются следующие клавиши управления: Send\Del\Empty\End. Empty означает, что клавиша в данном меню не назначена.



6.6 План набора номера

Если Вы хотите установить план набора номера, Вы можете назначить Dial Plan.

Send Key * #
 Dial Length 25
 No Dial Timeout 5

| ID | Operation | Prefix | IP Address | Description |
|--|-----------|--------|------------|-------------|
| <input type="button" value="Add Rule"/> <input type="button" value="Delete All Rule"/> | | | | |

| Элемент | Описание |
|-----------------|---|
| Send Key | Установите клавишу по умолчанию для набора номера. |
| Dial Length | При выборе данной функции, Вы можете ограничить длину вызова. По умолчанию: 25. |
| No Dial Timeout | Перерыв перед набором номера, по умолчанию 5. |
| Dial Rule | Нажмите кнопку Add Rule для добавления правила набора номера, см. детали ниже. |

ID: 1 ▾ Description:
 IP: Port(Default 5060): 5060
 Prefix:
 Called Insert Number: Disable ▾ Called Delete Number: Disable ▾
 Position: Position:
 Number: Length:

(Note: When you want to add code and delete at the same time, you can add code first, after that base on the number you add, decide the position and length of the delete code.)

| Элемент | Описание |
|----------------------|---|
| ID | Идентификатор плана набора номера |
| IP | IP-адрес телефона, который Вы хотите вызвать |
| Description | Описание данного правила набора номера |
| Port | Устанавливает порт для данного правила набора номера, по умолчанию 5060. |
| Prefix | Сокращенный номер, который нужно набрать для вызова полного телефонного номера. |
| Called Insert Number | В данном меню есть две опции: включить и выключить. |
| Position | Расположение, где Вы хотите вставить номер. |
| Number | Номер, который Вы хотите вставить. |
| Called Delete Number | В данном меню есть две опции: включить и выключить. |

6.7 Список доступа IP-адресов

Вы можете использовать функцию IP Strategy для создания списка абонентов, например, которым Вы хотите разрешать совершать только исходящие вызовы на данном телефоне.

| IP Strategy <input checked="" type="radio"/> off <input type="radio"/> on | | | | |
|---|-----------|------------|-------------|---------|
| ID | Operation | IP Address | Description | Account |

7 Телефонная книга



Телефонная книга включает группы, контакты, LDAP и «черный список», см. ниже для подробной информации:

7.1 Группы

Вы можете добавлять, редактировать и удалять группы на данной странице WEB-интерфейса.

| | | | |
|---------------------------------------|------------------------------------|---------------------------------------|------------------------------------|
| ID | <input type="text" value="2"/> | Description | <input type="text" value="test2"/> |
| Group Name | <input type="text" value="test2"/> | Ring Type | <input type="text" value="Ring2"/> |
| <input type="button" value="Submit"/> | | <input type="button" value="Cancel"/> | |


Click the groupname you can modify or delete the member of the group

| ID | Operation | Group Name | Group Member | Description | Ring Type |
|----|---|------------|--------------|-------------|-----------|
| 1 |   | test | 0 | test | Ring1 |

Attention: If you Click 'Delete Group' or 'Delete All Group', the member of group can not within a group, please click the group and delete the group.

Если Вы хотите добавить группу, нажмите Add Group.

Вы можете редактировать существующие группы, нажав на .

Вы можете удалить существующую группу, нажав . Для удаления всех групп выберите Delete All Group.

7.2 Контакты

Вы можете добавлять, редактировать и удалять контакты в телефонной книге на данной странице WEB-интерфейса.

Телефонная книга может хранить до 300 записей контактов.

| | | | |
|---------------|------|---------------|----------|
| Serial Number | 1 | Last Name | test |
| First Name | test | Office Number | 1111 |
| Mobile Number | 1111 | Account | Account1 |
| OtherNumber | 1111 | Group2 | None |
| Group1 | test | | |

| Delete | ID | Operation | Name | Phone | Group |
|--------------------------|----|-----------|-----------|--|-------|
| <input type="checkbox"/> | 1 | | test test | Number1:1111 Number2:1111 Number3:1111 | test |

Attention:If you want to download or upload the contact,please go to the "Phone Maintenance" page

Если Вы хотите добавить контакт, нажмите Add Contact.

Вы можете редактировать существующие контакты, нажав на .

Вы можете удалить контакт, нажав . Для удаления всех контактов выберите Delete All Contact.

Вы можете изменить статус контакта в «черном списке», нажав на .

Вы можете скачать и сохранить данный контакт на PC, выбрав .

7.3 LDAP

LDAP Name Filter:(sn=%s)

LDAP Number Filter:(telephoneNumber=%s)

Server Address:192.168.0.65

BASE:DC=ldap,DC=qtech,DC=ru

User Name: bb@ldap.qtech.ru

Pass Word: qtech_2019

LDAP Name Attributes 1:sn

LDAP Name Attributes 2:cn

LDAP Number Attributes 1:telephoneNumber

| | |
|-------------------------------|--|
| LDAP | <input type="radio"/> on <input checked="" type="radio"/> off ? |
| LDAP Name Filter | <input type="text" value="(sn=%s)"/> ? |
| LDAP Number Filter | <input type="text" value="(telephoneNumber=%"/> ? |
| Server Address | <input type="text" value="192.168.0.65"/> ? |
| Cwmp Port | <input type="text" value="389"/> ? |
| Base | <input type="text" value="DC=ldap,DC=qtech,"/> ? |
| Username | <input type="text" value="bb@ldap.qtech.ru"/> ? |
| Password | <input type="text" value="qtech_2019"/> ? |
| Max. Hits(1~32000) | <input type="text" value="50"/> ? |
| LDAP Name Attributes 1 | <input type="text" value="sn"/> ? |
| LDAP Name Attributes 2 | <input type="text" value="cn"/> ? |
| LDAP Name Attributes 3 | <input type="text"/> ? |
| LDAP Number Attributes 1 | <input type="text" value="telephoneNumber"/> ? |
| LDAP Number Attributes 2 | <input type="text"/> ? |
| LDAP Number Attributes 3 | <input type="text"/> ? |
| Protocol | <input type="radio"/> Version2 <input checked="" type="radio"/> Version3 ? |
| Search Delay(ms)(0~2000) | <input type="text" value="0"/> ? |
| LDAP Lookup For Incoming Call | <input checked="" type="radio"/> on <input type="radio"/> off ? |
| LDAP Lookup For PreDial/Dial | <input checked="" type="radio"/> on <input type="radio"/> off ? |

7.4 Черный список


Вы можете добавлять, редактировать и удалять контакты в «черном списке» на данной странице WEB-интерфейса.

| | | | |
|---------------------------------------|--|---------------------------------------|------------------------------------|
| Serial Number | <input type="text" value="1"/> ▼ | Description | <input type="text" value="test3"/> |
| First Name | <input type="text" value="test3"/> | Last Name | <input type="text" value="testc"/> |
| Mobile Number | <input type="text" value="3333"/> | | |
| Home Number | <input type="text" value="3333"/> | | |
| Office Number | <input type="text" value="3333"/> | | |
| Account | <input type="text" value="Auto"/> <ul style="list-style-type: none"> Account1 Account2 Account3 | | |
| <input type="button" value="Submit"/> | | <input type="button" value="Cancel"/> | |

| ID | Operation | Name | Phone | Description | Account |
|----|---|-------------|--|-------------|---------|
| 1 |    | test3 testc | Number1:3333 Number2:3333 Number3:3333 | test3 | Auto |

Если Вы хотите добавить контакт в «черный список», нажмите Add Ban List.

Вы можете редактировать контакт в «черном списке», нажав на .

Вы можете удалить контакт из «черного списка», нажав . Для удаления всех контактов из «черного списка» выберите Delete All Ban List.

Вы можете изменить статус контакта в «черном списке», нажав на .

8 Техническое обслуживание телефона

8.1 Базовое обслуживание

Примечание: Не отключайте сетевой кабель и кабель питания, когда делаете процедуру обновления ПО.

8.1.1 Обновление по HTTP

Вы можете обновить программное обеспечение, ядро, файлы конфигурации и т.д. посредством HTTP протокола.

HTTP Upgrade >>

| | |
|------------------|---|
| Select a File | <input type="text"/> <input type="button" value="Browse.."/> |
| Software Upgrade | <input type="button" value="Upgrade"/> |
| Kernel Upgrade | <input type="button" value="Kernel Upgrade"/> |
| Configuration | <input type="button" value="Upload"/> <input type="button" value="Download"/> |
| XML PhoneBook | <input type="button" value="Upload"/> <input type="button" value="Download"/> |
| Vcard | <input type="button" value="Upload"/> <input type="button" value="Download"/> |
| EXT Module | <input type="button" value="Upload"/> <input type="button" value="Download"/> |
| Log | <input type="button" value="Download"/> |
| All Config File | <input type="button" value="Download"/> |

Когда используете HTTP обновление, Вы можете установить следующие параметры:

Обновление по HTTP

| | |
|------------------|---|
| Выберите файл | Выберите файл ПО/ядра/конфигурации, которым Вы хотите обновить Ваше устройство по HTTP протоколу. |
| Software Upgrade | Нажмите Upgrade, если Вы выбрали файл обновления программного обеспечения. |
| Kernel Upgrade | Нажмите Kernel Upgrade, если Вы выбрали файл обновления ядра телефона. |
| Configuration | Вы можете загрузить/скачать файл конфигурации телефона. |
| XML Phone Book | Вы можете загрузить/скачать XML адресную книгу телефона. |
| Vcard | В режиме Vcard Вы можете скачать все контакты, но загрузить контакты на телефон Вы можете только по одному. |
| EXT Module | Используется для обновления/резервирования модулей расширения телефона. [Примечание: данная функция не поддерживается IP-телефоном QVP-400P] |
| Log | Журнал используется администратором для выявления проблем с данным оборудованием. |
| All Config File | Файл всех конфигураций включает: Configuration, Extern, Log, XML Phone book и Enterprise Phone Book. |

8.2.1 Обновление по FTP

Вы можете обновить программное обеспечение, ядро и файл конфигурации посредством FTP протокола.

FTP Upgrade >>

Server IP

Filename

Username

Password

Software Upgrade

Kernel Upgrade

Note: It's no necessary to input filename when backup.

Configuration

Phone Book

EXT Module

Когда используете FTP обновление, Вы можете установить следующие параметры:

Обновление по FTP



QTECH
МИР ДОСТУПНЕЕ

| www.qtech.ru

| | |
|------------------|---|
| Server IP | IP-адрес FTP-сервера. |
| Filename | Имя файла для скачивания с FTP-сервера |
| Username | Имя пользователя для входа на FTP-сервер |
| Password | Пароль для входа на FTP-сервер |
| Software Upgrade | Нажмите Upgrade, если Вы выбрали файл обновления программного обеспечения. |
| Kernel Upgrade | Нажмите Kernel Upgrade, если Вы выбрали файл обновления ядра телефона. |
| Configuration | Используется для обновления/резервного копирования файла конфигурации телефона. |
| Phone Book | Используется для обновления/резервного копирования адресной книги телефона. |
| EXT Module | Используется для обновления/резервирования модулей расширения телефона. [Примечание: данная функция не поддерживается IP-телефоном QVP-400P] |

Примечание: когда Вы производите резервное копирование файлов Configuration, Phone Book и EXT Module, Вам не обязательно вводить название файла.

8.3.1 Обновление по TFTP

Вы можете обновить программное обеспечение, ядро и файл конфигурации посредством TFTP протокола.

TFTP Upgrade >>

Server IP

Filename

Software Upgrade

Kernel Upgrade

Note: It's no necessary to input filename when backup.

Configuration

Phone Book

EXT Module

Когда используете TFTP обновление, Вы можете установить следующие параметры:

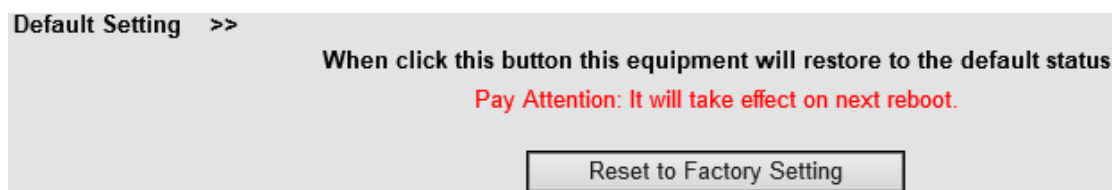
| Обновление по TFTP | |
|--------------------|--|
| Server IP | IP-адрес TFTP-сервера. |
| Filename | Имя файла для скачивания с TFTP-сервера |
| Software Upgrade | Нажмите Upgrade, если Вы выбрали файл обновления программного обеспечения. |

| | |
|----------------|---|
| Kernel Upgrade | Нажмите Kernel Upgrade, если Вы выбрали файл обновления ядра телефона. |
| Configuration | Используется для обновления/резервного копирования файла конфигурации телефона. |
| Phone Book | Используется для обновления/резервного копирования адресной книги телефона. |
| EXT Module | Используется для обновления/резервирования модулей расширения телефона. [Примечание: данная функция не поддерживается IP-телефоном QVP-400P] |

Примечание: когда Вы производите резервное копирование файлов Configuration, Phone Book и EXT Module, Вам не обязательно вводить название файла.

8.1.4 Установки по умолчанию

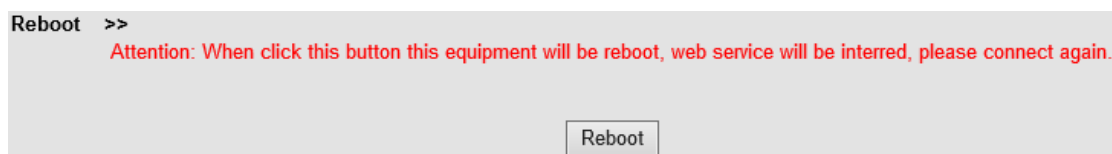
Вы можете вернуть телефон к заводским установкам, воспользовавшись опцией Default Setting.



Нажмите Reset to Factory Setting - телефон вернется к заводским установкам после следующей перезагрузки.

8.1.5 Перезагрузка

Вы можете использовать опцию Reboot для перезагрузки телефона.



8.2 Расширенные настройки

8.2.1 Журналы

Данная функция используется администратором для отладки SIP-сети и для управления оборудованием. Если Вы хотите начать кэшировать журнал использования телефона, выберите тип журнала и тип сохраняемых записей.

Log >>

No Record
 Call
 SIP
 LCD

Error Level
 Warning Level
 Record Level
 Debugging Level

Log send to server off on

Log Server Address : 514

Capture Packet

8.2.2 Авто-предоставление

Когда Вы используете функцию авто-предоставления, телефон будет автоматически обновлять ПО устройства, в случае если обнаружит версию ПО или ядра на TFTP/HTTP/HTTPS/FTP-сервере, отличную от версии, установленной на телефоне.

Auto Provision >>

Auto Provision on off

Option: (Default :66, Min:1, Max:254)

Protocol

Software Server URL

Username

Password

Auto Download Software

Auto Download Kernel

Auto Download Config File

Auto Download Expansion

Auto Download Enterprise Phonebook

Auto Download Personal Phonebook

Booting Checked

Disable the phone while booting checking off on

Auto Provision Frequency Hour (Default :7 days, Max:30 days)

Auto Provision Time

Auto Provision Next Time

AES Enable off on

AES Key

Когда используете авто-предоставление, Вы можете установить следующие параметры:

| Авто-предоставление | |
|---------------------|---|
| Auto Provision | Вы можете включить/выключить авто-предоставление, |

| | |
|--|--|
| | выбирая on/off. |
| Protocol | Протокол, используемый для функции авто-предоставления: TFTP/HTTP/FTP. |
| Software Server URL | Адрес сервера авто-предоставления программного обеспечения. |
| Username | Имя пользователя для входа на сервер авто-предоставления. |
| Password | Пароль для входа на сервер авто-предоставления. |
| Auto Download Software | Выберите для автоматической загрузки программного обеспечения с сервера. |
| Auto Download Kernel | Выберите для автоматической загрузки ядра с сервера. |
| Auto Download Config File | Выберите для автоматической загрузки файла конфигурации с сервера. |
| Auto Download Expansion | Примечание: QVP-400P не поддерживает данную функцию. |
| Auto Download Enterprise Phonebook | Выберите для автоматической загрузки корпоративной телефонной книги с сервера. |
| Auto Download Personal Phonebook | Выберите для автоматической загрузки персональной телефонной книги с сервера. |
| Booting Checked | Используется для автоматической проверки сервера авто-предоставления на наличие новых версий ПО. |
| Disable the phone while booting checking | Включает/выключает функцию проверки сервера авто-предоставления при загрузке телефона. |
| Auto Provision Frequency | Частота проверки сервера авто-предоставления. |
| Auto Provision Time | Используется для выбора определенного времени проверки сервера авто-предоставления. |
| Auto Provision Next Time | Используется для просмотра времени следующей проверки сервера авто-предоставления. |
| AES Enable | Вы можете включить/выключить AES шифрование для передачи файлов с сервера авто-предоставления. |
| AES Key | Ключ AES шифрования. |
| Auto Provision Now | Используется для принудительной проверки сервера авто-предоставления. |

9 Пароль

В данном меню Вы можете управлять паролями пользователя и администратора для доступа к WEB-интерфейсу. Выберите тип пользователя. Если Вы войдете как администратор, Вы можете изменить пароль пользователя и администратора.

Administrator User

Username

Old Password

New Password

Confirm Password

10 Другие настройки через WEB-интерфейс - Приложение

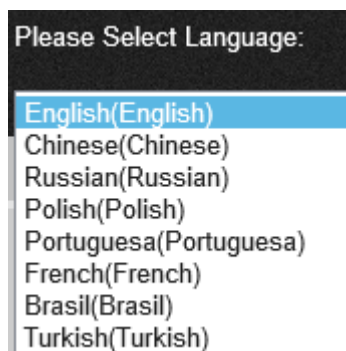
10.1 WEB-пользователь

В правом верхнем углу WEB-интерфейса Вы можете выбрать пользователя или выйти из интерфейса.



10.2 Выбор языка

В правом верхнем углу WEB-интерфейса, Вы можете выбрать язык интерфейса (список отображен ниже).



10.3 Подсказки

Посередине, справа функциональной страницы WEB-интерфейса отображаются подсказки.

Note

Register status:

It shows the Register Status.

Network Status:

It shows the information of LAN port and PC port.

System Info:

It shows the version of firmware