



IP-КАМЕРА QVC-B2-2M-O-2.8

qtech.ru

Руководство
пользователя
IMX323 + Hi3516C



Благодарим за приобретение нашей продукции QTECH. Перед использованием внимательно изучите это руководство. Параметры камеры в руководстве носят информационный характер и могут меняться в зависимости от приобретенной модели.

1 Распаковка и осмотр

- Получив изделие, откройте упаковочную коробку, чтобы проверить, нет ли видимых повреждений.
- Проверьте по представленному ниже списку комплектность принадлежностей.

Наименование принадлежности	Количество
IP-камера	1
Руководство пользователя на компакт-диске	1
Руководство пользователя	1
Монтажный комплект	1



Помните, что в прилагаемой инструкции к изделию имеются важные рекомендации по эксплуатации и техническому обслуживанию (ремонту).



Помните, что имеется неизолированное опасное напряжение. При неосторожном обращении возможно поражение электрическим током.

2 Примечания к изделию

Благодарим за покупку нашей IP-камеры. Чтобы научиться правильно с ней обращаться, внимательно прочтите следующие пункты.

- Перед использованием камеры внимательно изучите это руководство и убедитесь, что электропитание соответствует требованиям.
- Пользователи обязаны следовать инструкциям производителя, чтобы профессионально установить устройство. Не разрешается выполнять самостоятельную разборку оборудования.
- Чтобы на изображении не появился тянущийся след, не допускайте попадание на объектив яркого света в течение длительного времени.
- Если объектив загрязнен или запотел, очистите его сухой мягкой тканью.
- Запрещается устанавливать оборудование под выходным отверстием кондиционера, поскольку в таком случае изображение будет размытым вследствие конденсации влаги на объективе.
- При установке, ремонте или очистке нужно отключать электропитание.
- Не допускайте попадания оборудования в высокотемпературную среду и контакта с источниками тепла, обеспечивайте необходимую вентиляцию.
- Во избежание повреждения и поражения электрическим током запрещается выполнять разборку оборудования лицам без соответствующей квалификации.
- Запрещается эксплуатировать это оборудование в сильных магнитных полях и в среде с лазерным излучением.
- Если при установке наблюдаются грозовые разряды, следует принять меры по защите, выполнив соответствующее заземление.
- За любые повреждения устройства и любые другие убытки, связанные с ненадлежащим обращением и несоответствующей квалификацией пользователя, ответственность несет пользователь.

НАПОМИНАНИЯ

- Источник электропитания должен пройти сертификацию на соответствие требованиям правил техники безопасности. Его выходное напряжение, ток, полярность напряжения и рабочая температура должны соответствовать требованиям, выдвигаемым производителем данного оборудования.
- Следует устанавливать устройства молниезащиты либо отключать электропитание в случае грозы и грозовых разрядов.
- Для получения высококачественных видеозаписей и фотографий нужно, чтобы сетевое подключение было стабильным и бесперебойным.

3 Основные возможности

- Поддержка веб-конфигурации и мониторинга сети с использованием IE.
- Поддержка двух потоков.
- Поддержка настроек OSD, цвета, яркости, насыщенности и цифрового масштабирования.
- Поддержка передачи видеосигнала в режиме реального времени, обнаружения движения, маскирования зон.
- Поддержка протокола ONVIF2.4
- Поддержка переключаемого фильтра IR-CUT, отсекающего инфракрасную область спектра.
- Поддержка сетевой платформы P2P.

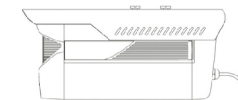
4 Описание параметров

Модель	QVC-B2-2M-O-2.8
Описание	IP-камера с разрешением 2 Мп
Тип сенсора	1/2.9" КМОП-матрица
Минимальная освещенность	0,01 люкс
Отношение «сигнал/шум»	> 50 дБ
Затвор	1/25-1/10000 сек (с возм. настройки)
Объектив	фиксированный f=3,6 мм
День/ночь	Инфракрасный фильтр ICR
Сжатие видеосигнала	H.264 /JPEG
ИК-подсветка	25 метров
SD-слот емкостью	64 Гб
Класс защиты	IP66
Скорость передачи информации в битах	64–12000 кбит/с
Максимальный размер изображения	1280 x 1080
Частота кадров	50 Гц: 25 кадров/с (1920 x 1080) 60 Гц: 30 кадров/с (1920 x 1080)
Настройка изображения	яркость, контраст, насыщенность, четкость
Компенсация встречной засветки	Поддерживается
Функция сохранения	FTP, по Сети, SMTP
Интерфейсный протокол	Onvif 2.4
Интеллектуальная система сигнализации	Обнаружение движения, обеспечение конфиденциальности
Поддерживаемые протоколы	TCP/IP, ICMP, HTTP, HTTPS, FTP, DHCP, DNS, DDNS, RTP, RTSP, RTCP, NTP, SMTP
Интерфейс передачи данных	Адаптивный порт Ethernet (10M/100M), RJ45
Температура	-40...+50C
Влажность	Относительная влажность 0–90 % без конденсации
Электропитание	12 В пост. тока ± 5 %, питание по Ethernet (802.3af)
Размер	155.5(Ш)х72.5(В)х71(Д) мм

5 Конструкция камеры

Следующая структурная схема используется в качестве примера для описания разных моделей с разным внешним видом.

- Входной интерфейс
Внешний вид камеры
(Внешний вид может отличаться от модели камеры)



Тип 1



Тип 2



Порядковый номер	Интерфейс	Функция
1	Разъем питания	Вход электропитания 12 В пост. тока
2	Сетевой интерфейс	Передача данных по сети
3	Разъем питания для резервного питания	Вход электропитания 12 В пост. тока
4	Сетевой интерфейс	Передача данных по сети; вход электропитания 12 В пост. тока

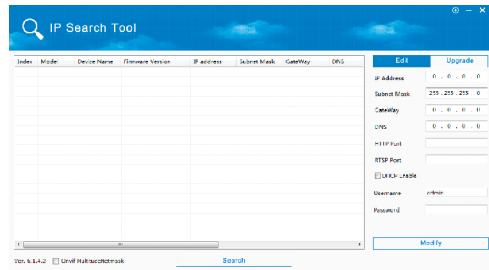
2. Подключение устройства



6 Средство быстрой настройки

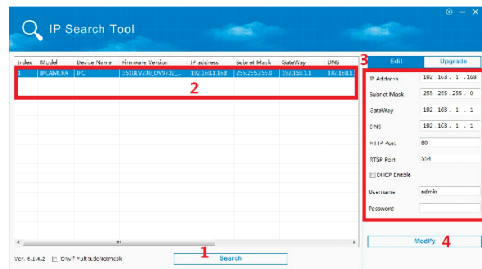
1. Установка клиентского программного обеспечения

Найдите файл IP Search.exe, скопируйте на компьютер, дважды щелкните его, чтобы открыть. Как показано на рисунке:



2. Изменение параметров IP-камеры

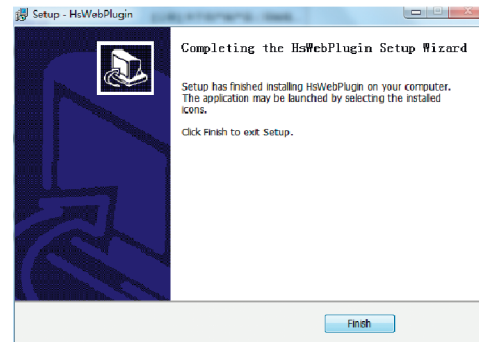
Подключите IP-камеру, после чего нажмите кнопку Search (Поиск) для поиска IP-камеры, найдите ее, щелкните по ней, после чего измените параметры IP. В завершение для подтверждения выполненных изменений нажмите кнопку Modify IP (Изменить IP). Как показано на рисунке:



7 Подключение IE

1. Настройки браузера

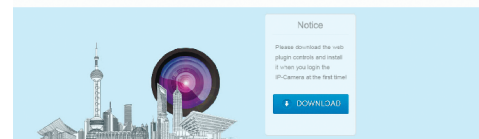
Откройте браузер IE, выберите Tool (Сервис) — Internet Option (Свойства браузера) — Security (Безопасность) — Customized Level (Особый уровень) — Active X Control and Plug-in (Элементы ActiveX и модули расширения), включите все.



2. Введите URL: http://192.168.1.168

3. Установка элемента управления

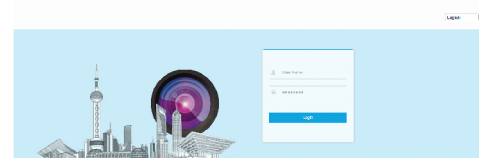
Для первой установки IP-камеры на компьютере должен быть установлен элемент управления ОСХ. Нажмите во всплывающем окне с советом кнопку ОК и установите элемент управления ОСХ. Как показано на рисунке:



4. Вход пользователя

Обновите веб-страницу и введите правильные имя пользователя и пароль.

По умолчанию имя пользователя и пароль: admin /admin.



8 Соединение компьютера с клиентом

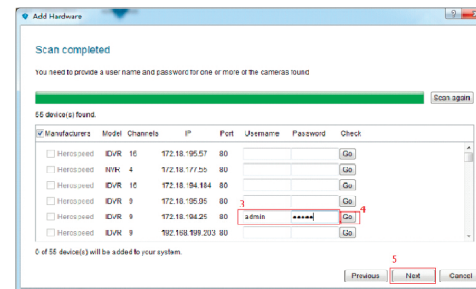
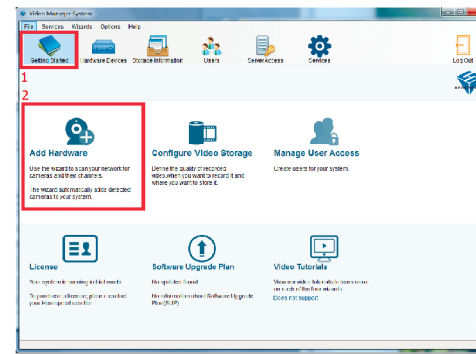
1. Установка программы соединения к компьютера с клиентом VMS

Найдите файл VMS Setup.exe, скопируйте на компьютер, дважды щелкните его, чтобы открыть.

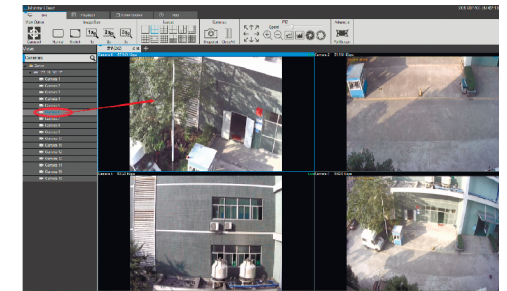
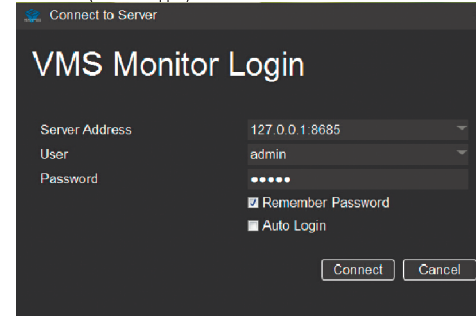
2. Добавить устройство

Откройте "VMS Management" и найдите устройство в сети или добавьте устройство вручную.

* Поиск устройства для добавления: VMS Management → Getting Started (Начало работы) → Add Hardware (Добавить устройство) → Scan for Hardware (Обновить конфигурацию устройства) → Query (Запрос) → Select Device (Выбрать устройство)



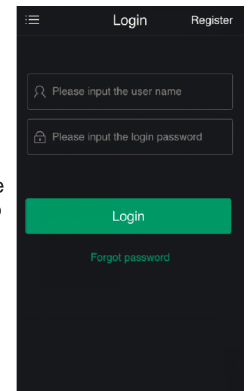
* Просмотр видео: Откройте VMS MonitorClient → Login VMS Client → Live Video (Живое видео)



9 Соединение с мобильным клиентом

1. Установка программы мобильного мониторинга

Введите на своем телефоне URL: www.freeip.com, Загрузите и установите программу мобильного мониторинга FREEIP PRO.



2. Добавление устройства

Нажмите кнопку Add Device (Добавить устройство). Для получения серийного номера устройства можно просканировать QR-код или ввести серийный номер устройства вручную.

