




Меры предосторожности

Перед использованием устройства прочтите этот документ до конца и убедитесь, что вы поняли информацию, которая в нем содержится. Строго соблюдайте правила, описанные в этом Руководстве. При установке устройства в общественном месте расположите на видном месте предупреждение о том, что в данной зоне ведется видеонаблюдение. Неправильное использование электрических приборов может повлечь за собой пожар и другие нежелательные последствия.

 ПРЕДУПРЕЖДЕНИЕ	Рекомендации, несоблюдение которых несет риск нежелательных последствий низкой и средней степени опасности.
 ОСТОРОЖНО	Рекомендации, несоблюдение которых несет риск тяжелых последствий, таких как повреждение устройства или снижение его производительности, потеря данных и т.д.
 ОБРАТИТЕ ВНИМАНИЕ	Дополнительная информация

ПРЕДУПРЕЖДЕНИЕ

- При установке устройства строго соблюдайте все указанные требования. Производитель не несет ответственности за повреждения устройства, возникшие из-за несоблюдения пользователем правил установки.
- Строго соблюдайте местные стандарты электробезопасности. Для питания устройства используйте только блоки питания с маркировкой LPS. В противном случае устройство может получить повреждения. Используйте дополнительные приспособления из комплекта поставки. Помните, что напряжение питания должно укладываться в диапазон рабочих напряжений для этого устройства.

- Если устройство питается через электросеть с нестабильным напряжением, заземлите устройство для предотвращения выгорания блока питания.
- Убедитесь в том, что во время работы устройства внутрь корпуса не попадет вода или другая жидкость. Если вода все-таки попала внутрь, немедленно отключите питание устройства и отсоедините все кабели (и кабель питания, и сетевые кабели).
- Не направляйте яркий свет (лампы, прожекторы, прямой солнечный свет) в объектив камеры – это может сократить срок работы сенсора.
- Если камера устанавливается в местах, где часто случаются грозы, рекомендуется заземлить устройство.

ОСТОРОЖНО

При хранении и транспортировке избегайте влаги, тяжелой нагрузки и механических повреждений. Гарантия не распространяется на устройства, получившие повреждения после (и во время) расфасовки во вторичную упаковку и в ходе транспортировки, после того, как оригинальная упаковка была вскрыта. Устройство не должно падать и подвергаться сильному ударам, а также подвергаться воздействию электромагнитных помех. Не устанавливайте устройство на поверхность, которая трясётся или подвергается ударам. Очищать поверхность корпуса следует сухой тканью. Для удаления сильных загрязнений допускается смочить ткань нейтральным растворителем и очистить корпус, после чего вытереть сухой тканью. Не перегораживайте вентиляционные отверстия. При установке устройства следуйте инструкциям, приведенным в этом документе. Не используйте и не храните устройство в непосредственной близости к источникам тепла, таким как радиаторы отопления, электрические обогреватели и другие нагревательные приборы. Не используйте и не храните устройство в местах пыльных, влажных, очень холодных или горячих, а также в местах с сильным электромагнитным полем. Если устройство устанавливается вне помещения, примите меры по его защите от влаги и насекомых. Если вы отключаете питание устройства надолго – выключите штепсельную вилку из розетки. Перед тем, как распаковать устройство, убедитесь, что наклейка «хрупкое» не повреждена. Если же она повреждена, обратитесь в организацию, в которой было приобретено устройство. Производитель не несет никакой ответственности за повреждение наклейки «хрупкое».

Специальное объявление

Все продукты проходят тщательный контроль. Производитель не несет ответственности за поддельную продукцию. В случае расширения функциональности устройства и других изменениях программной и аппаратной части устройства, производитель имеет право вносить дополнения в эту инструкцию без предварительного уведомления. Эта инструкция может содержать опечатки, недостаточно точную техническую информацию и прочие неточности. Эта инструкция носит исключительно справочный характер и может служить окончательным свидетельством о тех или иных свойствах продукта.

ОБРАТИТЕ ВНИМАНИЕ

Обратите внимание: более полная информация содержится на сайте и на CD или комплекта поставки. свойствах продукта.

1 Комплект поставки

После распаковки устройства убедитесь в том, что комплект поставки полный. Если какого-то предмета не хватает, пожалуйста, обратитесь в организацию, в которой устройство было приобретено.

Наименование принадлежности	Количество
• IP-камера 2МП серии ECO;	1
• Руководство по установке;	1
• CD;	1
• Монтажный комплект.	1

2 Разъемы

ОБРАТИТЕ ВНИМАНИЕ

Обратите внимание: внешний вид многопортового кабеля на разных устройствах может различаться.

Описание многопортового кабеля



1	Сетевой порт (передача данных)	Разъем для подключения Ethernet-кабеля.
2	Блок питания	Разъем для подключения блока питания 12 В (-15% – +10%) DC

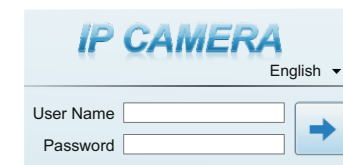
3 Быстрая настройка


Вход в веб-интерфейс

- Откройте браузер и перейдите на адрес камеры (адрес по умолчанию: 192.168.0.120).
- Введите имя пользователя и пароль.

ОБРАТИТЕ ВНИМАНИЕ

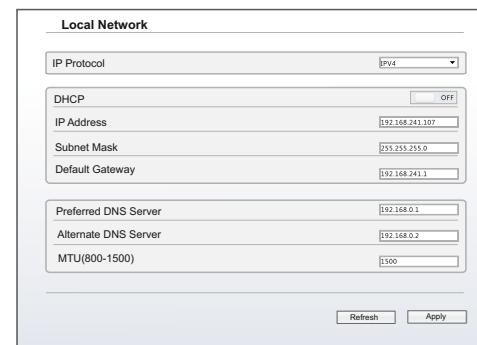
Имя пользователя и пароль по умолчанию – «admin». По соображениям безопасности настоятельно рекомендуется сменить логин и пароль при первом же входе в веб-интерфейс. Сменить язык интерфейса вы можете в окне авторизации.



IP CAMERA
English ▾
User Name
Password 

Изменение IP-адреса

В веб-интерфейсе перейдите на страницу «Configuration > Device > Local Network». Откроется страница настроек локальной сети. Введите новый IP-адрес в соответствующее поле и нажмите кнопку «Apply». После успешной смены IP-адреса веб-интерфейс камеры будет открываться по новому адресу. Если вы хотите изменить другие параметры камеры, вам придется войти в интерфейс заново.



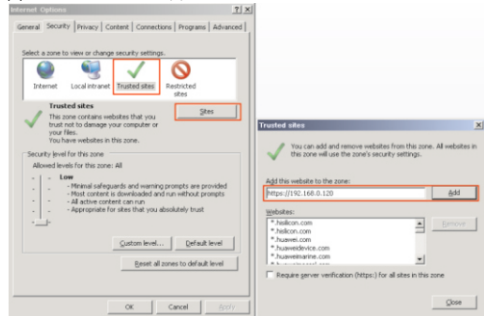
Local Network
IP Protocol: IPv4
DHCP: OFF
IP Address: 192.168.241.107
Subnet Mask: 255.255.255.0
Default Gateway: 192.168.241.1
Preferred DNS Server: 192.168.0.1
Alternate DNS Server: 192.168.0.2
MTU(800-1500): 1500
Refresh Apply

Просмотр видео

Для того, чтобы потоковое видео с камеры воспроизводилось корректно, рекомендуется произвести следующие действия при первом входе в интерфейс через браузер Internet Explorer

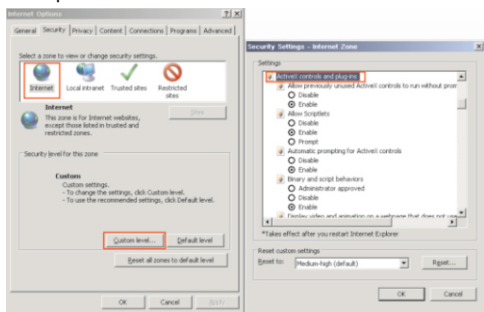
Шаг 1: В браузере Internet Explorer перейдите в меню «Свойства браузера» Безопасность > Надежные сайты > Сайты». В диалоговом окне нажмите «Добавить» и добавьте адрес камеры, как показано на изображении.

Добавление «надежного сайта».



Шаг 2: В браузере Internet Explorer перейдите в меню «Свойства браузера» Безопасность > Другой», и включите две опции: «Скачивание неподписанных элементов ActiveX» и «Использование элементов управления ActiveX, не помеченных как безопасные для использования», как показано на изображении.

Настройка ActiveX



Шаг 3: Скачайте и установите элементы управления плеером, предлагаемые к установке.

Обратите внимание: если во время установки всплывают подсказки о решении проблем, игнорируйте их и продолжайте установку. Страница входа отобразится, как только элементы управления загрузятся.

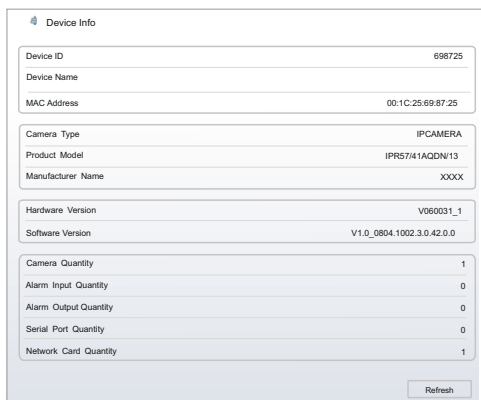
Для просмотра видео в реальном времени, нажмите «Live Video» (см. изображение).



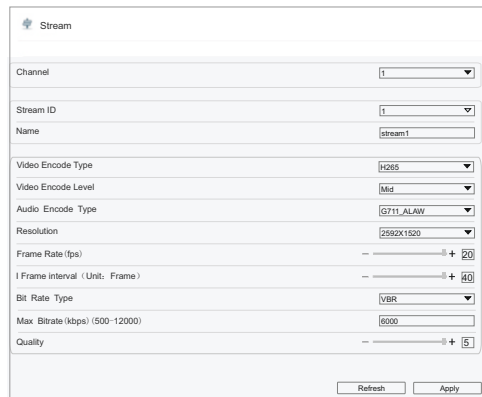
Описание:

- 1 Нажмите для изменения пароля. По соображениям безопасности настоятельно рекомендуется сменить пароль при первом входе на веб-интерфейс.
2. Нажмите для того чтобы вернуться на страницу входа.
3. Нажмите , чтобы поставить видео на паузу, нажмите , чтобы снова начать воспроизведение.
4. Для настройки сенсора нажмите . На странице параметров сенсора можно настроить временной сегмент, изображение, отображаемую зону, экспозицию, баланс белого, дневной/ночной режим, подавление шума и автоматическую коррекцию изображения.
5. Нажмите для того чтобы сохранить скриншот видео.
6. Двойной щелчок в области видео переводит в полноэкранный режим (следующий двойной щелчок возвращает обычный вид).

Для просмотра информации об устройстве выберите «Configuration – Device Info», как на изображении ниже.



Выберите «Configuration > Stream > Base stream» для отображения страницы «Stream», как на изображении ниже.



Настройте параметры согласно изображению на странице и нажмите «apply». Если вы увидите сообщение «Apply success!» - нажмите «Confirm», и система сохранит настройки.

Если вы увидите сообщение «Apply failed!» – значит, у вашего пользователя нет соответствующих разрешений. Обратитесь к администратору. Если вы увидите сообщение «bit rate invalid» – введите другое значение битрейта.

Чтобы перезагрузить камеру или сбросить ее настройки на заводские, перейдите в «Configuration > Maintenance».



Для перезагрузки нажмите и подтвердите действие нажатием кнопки «Confirm». Устройство перезагрузится в течение ближайших 5 минут.

Для возврата к заводским настройкам нажмите и подтвердите действие нажатием кнопки «Confirm». Устройство сбросит все настройки на заводские значения.

осторожно

После нажатия кнопки все параметры будут сброшены (единственный параметр, который камера может сохранить после сброса на заводские настройки по желанию пользователя - это IP-адрес). Не пользуйтесь этой функцией, если не до конца отдаёте себе отчёт о возможных последствиях этого шага.